
대학자체평가 결과요약서

2018. 12.

〈제목 차례〉

I. 대학 개황	1
1. 대학 현황	1
2. 대학 연혁	2
3. 대학 기구표	3
4. 정부재정지원사업 추진 현황	4
5. 단과대학 개황	5
6. 자체진단 추진 현황	6
II. 자체진단 결과 보고	11
1. 발전 계획 및 성과	11
1.1. 특성화 계획 또는 중장기 계획 등 발전 계획의 수립·추진·성과	11
1.2. 정원 운영의 연계성	12
2. 교육 여건 및 대학 운영의 건전성	13
2.1. 교원 확보율	13
2.2. 교사 확보율	13
2.3. 교육비 환원율	13
2.4. 구성원 참여·소통	14
3. 학사 운영	15
3.1. 수업 관리 및 학생 평가	15
4. 산학협력	18
4.1. 현장실습 교육	18
4.2. 산학협력 활동	19
5. 학생 지원	20
5.1. 학생 학습역량 지원	20
5.2. 진로·심리 상담 지원	21
5.3. 장학금 지급률	22
5.4. 취·창업 지원	23
6. 교육성과	24
6.1. 학생충원율	24
6.2. 졸업생 취업률	25
6.3. 교육 수요자 만족도 관리	26

Ⅲ. 종합 및 논의	28
1. 종합 판정 현황	28
2. 개선권고 평가요소	29
3. 보완평가요소	29
4. 미충족 평가요소	29

I. 대학 개황

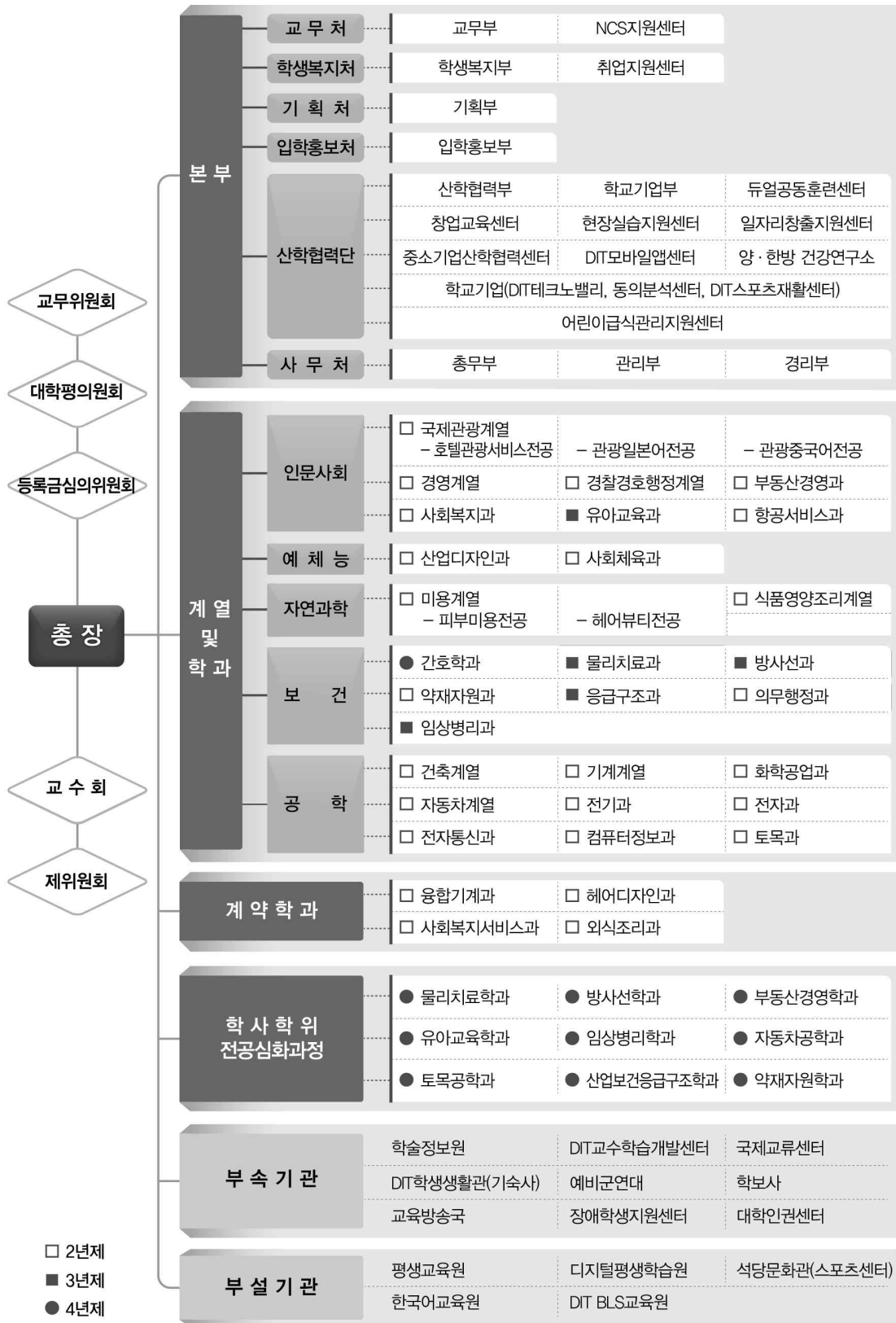
1. 대학 현황

총(학)장 성명	김 영 도	전화번호	051-852-0011~3		
설립자 성명(사립)	김 임 식	설립연도	1972		
종류	전문대학	본교/캠퍼스	본교		
소재지	부산광역시	설립유형	사립		
학생수			교직원수		
편제정원	재학생		전임교원	비전임교원	직원
	정원 내	정원 외			
4,974명	4,548명	771명	155명	363명	101명
단과대학·학과 수	단과대학		4개 계열		
	학과(부)		30개		
재정 현황	' 16년 결산		49,415,841천원		
	' 17년 결산		48,986,132천원		
	' 18년 예산		52,090,324천원		
주소	부산광역시 부산진구 양지로 54(우 47230)				
홈페이지	http://www.dit.ac.kr				

2. 대학 연혁

시기	주요 내용
1966	학교법인 동의학원 설립 인가
1972	동의전문학교 설립인가
1976	동의공업전문학교로 교명 변경
1979	동의공업전문대학으로 개편
1998	동의공업대학으로 교명 변경
2005	동의과학대학으로 교명 변경
2007	2006년 지역대학 육성사업 전문대학 특성화 사업부문 우수사례 표창
2008-2013	교육과학기술부 - 「교육역량강화사업」 6년 연속 선정
2009	교육과학기술부 - 동남권 산학협력중심대학 육성사업 주관대학으로 선정
2010	교육과학기술부 - 「직업기초능력향상교육과정 우수운영대학」 선정
2010	교육과학기술부 - 「청소년 진로체험 프로그램」 시범대학으로 선정
2010	교육과학기술부 - 「교수학습지원센터 운영 우수대학」으로 선정
2011	동의과학대학교로 교명 변경
2011	지역거점 5개 대학(동의과학대학교, 영진전문대학, 인덕대학교, 충청대학교, 전주비전대학교) 자매결연협정 체결 및 정례 워크숍 개최
2011	교육과학기술부 - 산업수요맞춤형교육과정운영지원사업 선정
2011-2017	교육부, 중소기업청 - 기술사관육성사업 선정
2012-2016	교육부 - 산학협력선도전문대학(LINC)육성사업 선정
2012	교육과학기술부 - 2012 학사제도 개선 우수 전문대학 선정
2012	부산광역시교육청 - 「교육메세나탑」 수상
2013	한국공학교육인증원 - 공학계열 10개학과 공학기술교육인증(TAC) 획득
2013-2015	중소기업청 - 산학맞춤기술인력양성사업 선정(3년간 총 9억원 지원)
2014	교육부 - 「2014 교육기부대상」 수상
2014-2017	교육부 - 특성화 전문대학 육성사업 선정
2015-2017	교육부, 노동부 - 유니테크지원사업 선정
2015-2017	산업통상자원부 - 에너지인력양성사업 선정
2015	교육부 - 취업약정형 주문식 교육과정 지원사업 선정
2015	고용노동부 - 과정평가형 국가기술자격 운영기관 선정(미용계열, 기계계열)
2016	한국전문대학교육협의회 - 기관평가인증대학으로 선정
2017	교육부, 부산광역시 주관, 한국연구재단 후원 - 2017 산학협력 EXPO 산학협력우수사례경진대회 기술협력부문 교육부 장관상 수상
2017	한국산업인력공단 - 「2017 K-Move 스쿨 운영기관」 선정
2017	대한적십자사 - 2017년 적십자회원유공장 금장 수상

3. 대학 기구표



4. 정부재정지원사업 추진 현황

(단위:천원)

번호	선정연도	사업기간	지원사업명	사업비	출연처
1	2015	20150301- 20160229	특성화전문대학육성사업	5,040,000	교육부
2	2015	20150301- 20160229	산학협력선도전문대학(LINC) 육성사업	783,330	교육부
3	2015	20150301- 20160229	학교기업지원사업	226,273	교육부
4	2015	20150801- 20160229	취업보장형 고교·전문대 통합교육(Uni-Tech) 육성사업	1,043,111	고용노동부
5	2015	20140701- 20150630	에너지인력양성사업	265,000	산업통상자원부
6	2015	20150101- 20151231	어린이급식관리지원센터사업	540,000	식품의약품안전처 부산광역시
7	2015	20150301- 20160229	기술사관육성사업	227,015	중소기업청
8	2015	20150301- 20160229	산학맞춤 기술인력 양성사업	190,000	중소기업청
9	2015	20151001- 20160930	3D프린터 보급 지원 사업	130,620	중소기업청
10	2015	20150301- 20160229	산학협력 선도 전문대학(LINC) 육성사업	85,330	부산광역시
11	2015	20150501- 20151231	관광통역안내사 양성 지원 사업	50,000	부산광역시
12	2015	20150501- 20151231	구조 및 응급처치 사업	40,000	부산광역시
13	2015	20150301- 20160229	기술사관육성사업	20,000	부산광역시
14	2015	20150401- 20151130	대학 모바일앱센터 지정 운영 사업	25,000	부산광역시
15	2015	20150301- 20160229	산학맞춤 기술인력 양성사업	20,000	부산광역시
16	2015	20150501- 20151231	크루즈관광통역안내사(중국어심 화과정)양성지원사업	17,000	부산광역시
17	2016	20160301- 20170228	특성화전문대학육성사업	3,700,000	교육부
18	2016	20160301- 20170228	산학협력 선도 전문대학(LINC) 육성사업	717,500	교육부
19	2016	20160301- 20170228	학교기업지원사업	220,000	교육부
20	2016	20160301- 20170228	취업보장형 고교·전문대 통합교육(Uni-Tech) 육성사업	598,139	고용노동부
21	2016	20160101- 20161231	어린이급식관리지원센터사업	630,000	식품의약품안전처 부산광역시
22	2016	20160301- 20170228	기술사관육성사업	251,466	중소기업청
23	2016	20160301- 20170228	산학협력선도전문대학(LINC) 육성사업	89,450	부산광역시
24	2016	20160501- 20171231	구조 및 응급처치 사업	50,000	부산광역시

번호	선정연도	사업기간	지원사업명	사업비	출연처
25	2016	20160801- 20170228	대학 학과별 맞춤형 취업지원사업	41,964	부산광역시
26	2016	20160201- 20161130	대학 모바일 앱 센터 지정 운영 사업	30,000	부산광역시
27	2016	20160101- 20161231	스마트공장 전문가 인력양성 지원사업	30,000	부산광역시
28	2016	20160301- 20170228	기술사관육성사업	20,000	부산광역시
29	2016	20160530- 20161130	관광통역안내사 양성 지원 사업	50,000	부산관광공사
30	2017	20170301- 20180228	특성화전문대학육성사업	3,602,000	교육부
31	2017	20170301- 20180228	학교기업지원사업	220,000	교육부
32	2017	20170301- 20180228	취업보장형 고교·전문대 통합교육(Uni-Tech) 육성사업	535,183	고용노동부
33	2017	20170101- 20171231	어린이급식관리지원센터사업	600,000	식품의약품안전처 부산광역시
34	2017	20170301- 20180228	기술사관육성사업	225,692	중소벤처기업부
35	2017	20170301- 20180228	산학맞춤기술인력양성사업	200,000	중소벤처기업부
36	2017	20170101- 20171215	대학 학과별 맞춤형 취업지원사업	47,840	부산광역시
37	2017	20170301- 20171231	스마트공장 전문가 인력양성 지원사업	31,000	부산광역시
38	2017	20170301- 20171130	대학 모바일 앱센터 지정 운영 사업	30,000	부산광역시
39	2017	20170301- 20180228	기술사관육성사업	20,000	부산광역시
40	2017	20170616- 20171130	관광통역안내사 양성지원	52,000	부산관광공사

5. 단과대학 개황

(2018.04.01. 기준)

번호	단과대학명	학과 수	학생 수
1	공학계열	9	2,198
2	예체능계열	2	199
3	인문사회계열	7	1,167
4	자연과학계열	9	1,755

6. 자체진단 추진 현황

1) 주요 연락처

소속 및 직위	이름	전화번호	e-mail
총장	김영도	051-860-3001	ydkim@dit.ac.kr
자체진단위원장	김경화	051-860-3006	rombroso@dit.ac.kr
진단담당관	김재목	051-860-3035	jaemog@dit.ac.kr
대학 주소	부산광역시 부산진구 양지로 54(우47230)		

2) 자체진단위원회 명단

소 속	직위	이름
동의과학대학교	총장	김○도
기획처	기획처장	김○화
교무처	교무처장	김○경
학생복지처	학생복지처장	김○경
입학홍보처	입학홍보처장	김○규
산학협력단	산학협력단장	고○조
사무처	사무처장	조○우
전기과	교수	김○수
전기과	교수	원○현
식품영양조리계열	교수	한○숙
산업디자인과	교수	송○영
건축계열	부교수	이○철
전자과	부교수	김○훈
전자통신과	조교수	조○범
기계계열	조교수	권○근
약재자원과	조교수	김○정
기획부	기획부장	김○목
기획부	차장	박○기
교무부	차장	김○식
교무부	차장	조○구
산학협력부	차장	최○배
취업지원센터	차장	조○준
교수학습개발센터	직원	박○희
NCS지원센터	직원	황○태
입학홍보부	직원	박○열
기획부	직원	홍○표
기획부	직원	이○환

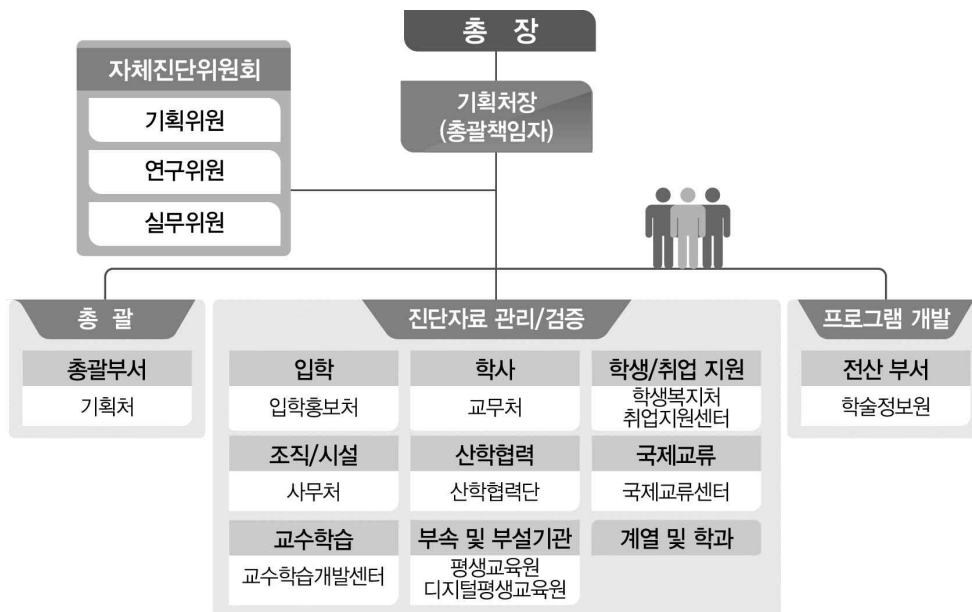
3) 자체진단 추진 개요

■ 자체진단의 목적

- ‘창의·융합형 혁신인재와 건강한 시민’ 을 양성하는 대학으로 성장·발전하기 위하여 고등교육기관으로서 반드시 갖추어야 할 요소들을 중심으로 대학의 기본역량을 체계적으로 자체진단하여 대학의 공공성 강화, 자율성 확대 및 교육의 질 제고를 하고자 함
- 대학의 자체진단을 통해 대학의 자기혁신과 체질개선으로 교육역량 및 대학경쟁력을 강화하여 교육환경 변화에 능동적으로 대처
- 자체진단 결과를 환류함으로써 구성원들의 적극적인 참여·소통을 촉진하고 교육의 자율적 질 관리 강화

■ 자체진단 추진체계

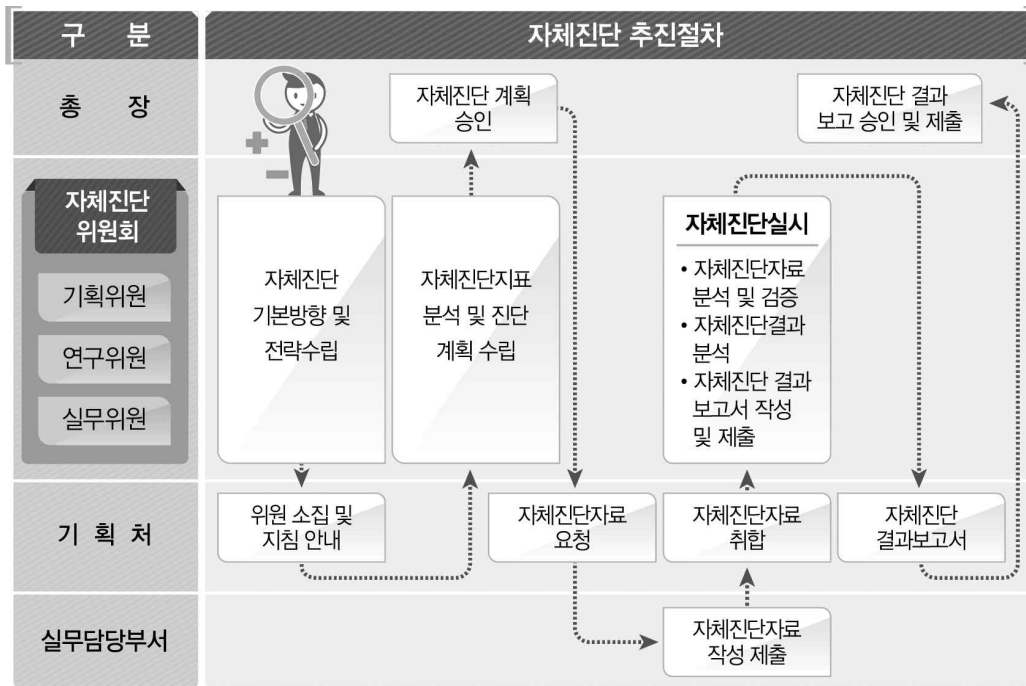
- 자체진단 조직
 - 자체진단 조직 구성은 자체진단위원회와 총괄부서, 실무담당부서로 구성됨



- 자체진단위원회의 구성
 - 체계적이고 효율적인 자체진단 계획안을 마련하고 원활한 평가를 실행하기 위해 총장 직속의 자체진단위원회를 구성하며, 위원장은 기획처장으로 위원회를 대표해서 회무를 통할함
 - 자체진단위원회의 위원은 기획위원, 연구위원, 실무위원으로 구성
 - 기획위원은 기획처장, 교무처장, 학생복지처장, 입학홍보처장, 산학협력단장, 사무처장으로 구성
 - 연구위원은 9명의 교원, 실무위원은 11명의 직원으로 구성

■ 자체진단 추진절차

- 자체진단위원회를 구성하고 대학 기본역량 진단의 목적과 기준, 유의사항을 확인한 후 자체진단의 기본 방향 및 전략, 자체진단지표 분석 및 진단계획을 수립
- 자체진단 추진절차에 따라 진단 실시 후 자체진단 결과보고서 작성 및 제출



■ 자체진단 추진일정

날 짜	추진 내용
2017.08.21.(월)	2018 대학기본역량진단 자체진단TF팀 구성 - 자체진단 의견수렴 및 업무분장
2017.09.~12.	2018 대학기본역량진단 실무위원 진단자료 취합 및 작성
2018.01.~03.	자체진단 시행 - 매주 2회 평가팀별 회의 (발전계획, 학사운영/교육성과, 산학협력, 학생지원) - 매주 금요일 전체 회의 자체진단 연구위원 보고서 작성
2018.02.12.(월)	기획위원회 1차 중간보고
2018.03.16.(금)	기획위원회 2차 중간보고
2018.03.26.(월)	기획위원회 최종보고
2018.03.28.(수)	자체진단보고서 제출
2018.04.~08.	자체진단보고서 외부 진단
2018.09.~12.	자체진단보고서 분석 및 개선안 도출
2018.12.	대학자체진단 결과 보고

4) 평가지표

항 목	진단 지표	진단 요소	비고
발전계획 및 성과	특성화 계획 또는 중장기 계획 등 발전 계획의 수립·추진·절차	- 발전 계획의 적절성 - 발전 계획 추진의 적절성 - 발전 계획의 추진 성과 및 성과	
	정원 운영의 연계성	- 정원 운영의 합리성 - 학부(과) 정원 운영과 발전계획 간 연 계성	
교육 여건 및 대학 운영의 건전성	교원확보율	- 교원확보율 : 전임교원 확보율, 교원 확보율, 전임교원 보수수준	
	교사확보율	- 교사확보율	
	교육비 환원율	- 교육비 확보율	
	구성원 참여·소통	- 법령상 위원회 등의 법적 요건(위원 의 대표성, 위원회 구성 절차 등)에 부합하는 위원회 구성 계획 - 법령상 위원회 등의 회의 운영 등과 관련된 투명성 확보 계획	
학사 운영	수업 관리 및 학생 평가	- 강의 규모의 적절성 - 시간강사 보수수준 - 수업관리의 적정성 및 운영 성과 - 학생 평가의 적정성 및 운영 성과	
산학 협력	현장실습 교육	- 현장실습 교육 운영의 적절성 - 현장실습 교육 개선을 위한 제도적 노력 - 현장실습 교육 질 관리를 위한 평가 체계 구축, 운영 및 성과	
	산학협력활동	- 산학협력 활동 운영 및 성과 - 산학협력 활동을 위한 물적·인적 인프라 구축 및 제도적 노력	
학생 학습 역량 지원 (17)	학생 학습역량 지원	- 학습역량 강화 프로그램 개발·운영 - 학습역량강화 지원 체계 구축·운영 - 학습역량 강화 프로그램의 정량적· 정성적 실적 - 환류 체계(성과 분석 등)를 통한 진 로·심리상담 프로그램 개선 실적	
	진로·심리 상담 지원	- 진로·심리 상담 프로그램 개발·운 영	

항 목	진단 지표	진단 요소	비고
		- 진로·심리 상담 지원 체계 구축·운영 - 진로·심리 상담 프로그램의 정량적·정성적 실적 - 환류체계(성과분석 등)를 통한 진로·심리 상담 프로그램 개선 실적	
	장학금 지원	- 장학금 지급률	
	취·창업 지원	- 취창업 지원 프로그램 개발·운영 - 취창업 지원 체계 구축·운영 - 취창업 지원 프로그램의 정량적·정성적 실적 - 환류체계(성과분석등)을 통한 취창업 지원프로그램 개선 실적	
교육성과 (19)	학생 충원율	- 신입생 충원율 - 재학생 충원율	
	졸업생 취업률	- 졸업생 취업률 - 유지취업률	
	교육 수요자 만족도 관리	- 교육 수요자 만족도 관리 체계 운영 - 교육 수요자 만족도 조사의 체계성 - 교육 수요자 만족도 조사를 통한 환류 실적	

5) 개선 및 환류 계획

- 기획위원회, 교무위원회 등에서 자체평가결과를 토대로 대학의 발전방향을 제시
- 평가결과 분석에 따라 보완사항이 있는 지표에 대한 관리 강화 및 역량 집중
- 학과/계열 및 행정부서에 보완사항을 전달하여 개선계획 및 추진할 수 있도록 조치

II. 자체진단 결과 보고

1. 발전 계획 및 성과

1.1. 특성화 계획 또는 중장기 계획 등 발전 계획의 수립·추진·성과

■ 발전 계획의 내용

- 발전 계획에 대한 개요
 - 「DIT Innovation 3.0」은 ‘능력중심사회 직업교육 선도대학’ 비전 달성을 위한 동의과학대학교의 발전 계획임
 - 「DIT Innovation 3.0」은 비전 달성을 위해 5가지 전략목표(Goal)를 가짐
- 발전 계획의 목표와 성과지표 및 연도별 세부 실행 계획
 - 연도별 목표뿐만 아니라 책임자, 담당자, 고려사항, 주요활동 등을 기술한 연도별 지표정의서를 통해 실행 계획을 추진함
 - 전략목표 및 핵심성과지표 달성을 위해 대학운영과 연계한 주요사업별 세부 과제를 추진하고 있음

■ 발전 계획 수립 과정의 구체적 절차와 방법

- 학내·외 여건과 대학 구성원 의견의 분석 및 반영 내용
 - 「DIT Innovation 3.0」은 기획처장을 팀장으로 계열별 인원수 및 특성을 고려한 12명의 TF팀을 구성하여 「DIT Innovation 3.0 발전전략 및 성과관리체계」를 수립함
 - 대·내외 환경분석을 통해 도출된 전략목표, 전략, 핵심성공요인 및 전사적 성과지표는 대학의사결정 기구인 기획위원회 및 교무위원회 중간발표를 거침
 - 워크숍을 통해 대학 핵심성과지표와 연계된 부서 및 학과 핵심성과지표를 개발하고 목표를 수립한 뒤 재학생 의견수렴을 거쳐 「DIT Innovation 3.0 발전 계획 및 성과관리 방안」을 발표함
 - 대학평의원회 심의, 법인이사회 최종심의를 거친 후 「DIT Innovation 3.0」비전 선포식을 개최함

■ 발전 계획 추진 과정의 구체적 절차와 방법

- 발전 계획 추진 절차
 - 발전 계획 추진을 위해 통합성과관리시스템을 구축하여 세부사업 및 핵심성과지표 추진 상황을 점검함
 - 추진상황을 점검하고 개선방향을 모색하기 위해 주요전략별 협의체 회의를 2회 개최함

- 발전 계획 추진을 위한 자원(예산 등) 확보, 집행 실적
 - 발전 계획 추진을 위한 예산은 「예산편성규정」 제3조(기본방침) 및 5조(편성지침)에 근거하여 발전 계획 핵심성공요인 및 핵심성과지표와 연계하여 편성하고 있음
 - 세부사업을 추진하기 위해 SCK사업의 특성화학과 이외의 비특성화학과는 교비에서 최대한 예산 지원을 하고 있음
- 발전 계획과 대학 운영과의 연계
 - 발전 계획과 대학 운영(교육과정, 학생 지원, 산학협력)간의 정합성 및 운영성과
 - 발전 계획 추진을 통해 산학협력 연계 프로그램 만족도 및 재학생 종합 만족도가 꾸준히 향상되고 있음
- 환류 체계를 통한 발전 계획의 개선·조정 실적
 - 환류체계의 절차와 내용
 - 자체평가를 통한 성과관리(평가 및 환류)에 대해 규정화 되어 있음
 - 통합성과관리시스템을 통해 2015학년도, 2016학년도 「DIT Innovation 3.0」 자체평가를 실시하고 환류·개선함
 - 통합성과관리시스템을 이용한 특성화사업 프로그램별 실적 및 성과 분석 결과를 토대로 자체평가를 실시하고 환류·개선함

1.2. 정원 운영의 연계성

- 의견수렴, 여건분석을 통한 정원 운영의 합리성
 - 정원 운영의 절차와 방법
 - 정원 운영 계획 수립 및 운영절차
 - ▶ 정원 운영 계획 수립
 - 대학발전계획(DIT Innovation 3.0)은 대학을 둘러싼 여건분석, 의견수렴 및 정부인력 양성 정책을 고려하여 중장기적인 대학정원 운영전략(Renewal DIT)을 수립하고, 이를 기반으로 대학을 둘러싼 대외적인 환경변화를 반영하여 대학의 정원운영 계획을 수립·운영
 - 대학정원 운영전략(Renewal DIT)은 “대학경쟁력 강화를 통한 학생충원을 100% 실현”을 목표로 함
 - 대학정원운영이 정원운영절차에 따라 합리적·민주적으로 수행되고 있음
- 학부(과) 및 정원 운영과 발전 계획 간 연계성
 - 2015-2018학년도 학부(과) 및 정원 운영이 학칙 및 대학발전계획에 따라 운영되고 있음

2. 교육 여건 및 대학 운영의 건전성

2.1. 교원 확보율

■ 전임교원 보수수준 책정의 원칙 및 내용

- 전임교원 보수수준 책정 관련 규정 및 지침의 내용
 - 「교원및직원의보수규정」 및 「교원및직원의수당규정」에 따라 호봉 및 연봉제 교원 보수를 책정하고 있음
 - 2006학년도 신입교원부터 연봉제로 운영하고 있음
- 보수수준 하위 1, 2분위에 해당하는 조교수의 보수수준 책정에 대한 근거
 - 전임교원 연봉 책정은 채용 전 경력사항을 산정하여 호봉을 획정한 후 「교원및직원의보수규정」에 따라 연봉 보수를 책정함
 - 초빙교원 및 강의전담교원의 연봉은 「교원및직원보수규정」에 따라 연봉 보수를 책정함

2.2 교사 확보율

■ 교사 확보율

연도	기준면적	보유면적					교사 확보율 (E) E=(B+C+D)/A*100
	입학정원 기준 (A)	기본시설 (B)	지원시설 (C)	연구시설 (D)	부속시설	기타시설	
2018	59,517	81,778	10,774	0	1,593	423	155.51

2.3 교육비 환원율

■ 교육비 환원율

회계 연도	총교육비						등록금 수입총액 (J)	교육비 환원율 (K=I/J*100)
	교육비		도서 구입 비 (C)	기타기구	건축비 2.5%	I=A+B+C+ G+H		
	교비회계 (A)	산학협력단 회계 (B)		매입비 최근 5년 평균 (G)				
2015	51,069,897	7,184,939	101,844	3,257,061	25,138	61,638,879	35,866,735	171.86%
2016	48,938,321	6,596,336	91,740	3,019,499	10,667	58,656,562	33,826,407	173.40%
2017	42,938,321	6,774,719	93,124	2,634,337	2,210	52,442,710	32,186,690	162.93%
3년 평균 교육비 환원율								172.63%

2.4 구성원 참여·소통

- 법령상 위원회 등의 법적 요건에 부합하는 위원회 구성
 - 법령상 위원회 설치 및 위원 구성 관련 학칙, 규정 및 제·개정 계획
 - 법령상 위원회 설치 및 구성이 학칙 및 규정에 정의되어 있음
 - 법령상 위원회 설치 및 위원 구성 관련 학칙, 규정의 제·개정 계획
 - ▶ 「규정류관리기본규정」에 따라 기획처 및 부서별 규정관리자가 제·개정사항을 지속적으로 모니터링하여 적시에 반영할 수 있는 체계를 구축하고 있음
 - ▶ 기획처는 법령상 위원회(등록금심의위원회, 대학평의위원회)와 관련된 학칙 및 규정 등을 법적 요건에 부합하도록 제정하고, 고등교육법 등의 상위 법령 개정사항을 반영하여 적시 개정하고 있음
 - 법령상 위원회 설치·구성 현황 및 향후 계획
 - 법령상 위원회 설치·구성의 현황
 - ▶ 대학은 구성원들의 참여 확대 및 의견수렴을 통해 대학교육의 공공성을 제고하고 대학운영의 책무성을 확보하기 위해 법령상 의무적으로 운영해야 하는 위원회 등을 법적 요건에 부합하도록 설치·구성하고 있음
 - ▶ 학교법인은 사립학교법 제14조 제3항에 의거하여 법인이사회 이사정수의 4분의 1에 해당하는 2명의 개방이사를 선임하고 있음
 - 개방이사추천위원회는 학교법인동의학원정관에 의거하여 동의학원 산하 2개 대학의 대학평의위원회와 2개 학교의 학교운영위원회에서 추천하는 자, 이사회에서 추천하는 3인의 총 7인으로 적법하게 공동 구성 및 운영하고 있음
 - 개방이사는 학교법인동의학원정관에 의거하여 동의학원의 개방이사 추천요청을 받아 개방이사추천위원회에서 2배수의 후보를 추천하고 이사회에서 적법하게 선임하고 있음

3. 학사 운영

3.1. 수업 관리 및 학생 평가

▣ 강의규모의 적절성

학 년 도	구분 강의 유형	학생규모별 강의 수						학생 규모별 강의 비율					강의 규모의 적정성 지수
		20명 이하 규모 강의 수	20-50 명 규모 강의 수	51-100 명 규모 강의 수	101-200 명 규모 강의 수	201명 이상 규모 의 강의 수	전체 개설 강의 수	20명 이하 의 강의 비율	21-50 명 규모 강의 비율	51-100 명 규모 강의 비율	101-200 명 규모 강의 비율	201명 이상 규모 강의 비율	
2015		1,113	2,832	11	-	-	3,956	28.13	71.59	0.28	0.00	0.00	32.79
2016		1,357	2,719	5	-	-	4,081	33.25	66.63	0.12	0.00	0.00	33.31
2017	온라인							35.40	64.55	0.05	0.00	0.00	33.53
	오프라인	1,424	2,597	2	-	-	4,023						

▣ 시간강사 보수수준

학년도	시간당 지급단가 (A)	단가별 강의시간수 (B)	단가별 지급총액 (C) C=A*B	시간강사 총강의 시간수 (D) D=ΣB	시간당 강의료 (E) E=ΣC/D	전년대비 시간당 강의료 비율 (F)	전년대비 증감분
2016	24.0	20,850	500,400	23,220	24.144	100.000	
	25.0	1,470	36,750				
	26.0	825	21,450				
	27.0	75	2,025				
2017	24.0	21,435	514,440	23,265	24.092	99.785	(0.215)
	25.0	1,560	39,000				
	26.0	225	5,850				
	27.0	45	1,215				
2018	24.0	19,200	460,800	21,864	24.290	100.820	1.034
	25.0	1,830	45,750				
	26.0	594	15,444				
	27.0	75	2,025				
	40.0	120	4,800				
	50.0	45	2,250				
3년 평균 시간강사 보수수준						24.175	

- 학점당 수업 기간 준수를 위한 점검 체계의 운영현황과 성과
 - 수업 기간 준수와 관련 학칙 및 규정에 명시되어 있음
 - 수업 기간 준수를 위한 점검 체계 및 실행 내용과 절차가 학칙 및 학사규정에 명시되어 있음

- 학생 출결관리 점검 체계의 운영 현황과 성과
 - 학생 출결관리 관련하여 학칙 및 규정에 명시되어 있음
 - 학생 출결관리 점검 체계의 실행 내용과 절차가 학칙 및 규정에 명시되어 있음
 - 출결관리시스템의 발전 단계 : 2017년 1학기까지 종합정보시스템의 라이프가이드시스템(학사관리→내강좌관리→출석부)에서 출석부 및 사진대장 등으로 관리하는 수기출석부 시스템을 운영하였고, 2017년 2학기 이후 실시간 전자출결관리시스템을 도입하여 운영하고 있음

- 휴강 및 보강 관리 체계의 운영 현황과 성과
 - 휴강 및 보강 관련 학칙 및 규정에 명시되어 있음
 - 휴강 및 보강 관리 체계의 실행 내용과 절차
 - 2017학년도 1학기까지 종합정보시스템/수기출석부를 병행하여 운영하였고 2017학년도 2학기부터 휴·보강 신청과 보강 실시여부를 실시간으로 자동 확인할 수 있는 전자출결관리시스템으로 운영

- 성적 부여 점검 체계의 운영 현황과 성과
 - 성적 부여 관련 학칙 및 규정에 명시되어 있음
 - 성적부여가 학사일정 및 규정에 따라 잘 운영되고 있음
 - 성적 부여 관련 의사 결정 과정 중 구성원의 이해 및 협조 절차가 합리적·민주적으로 운영되고 있음
 - 전공 및 교양 교과목의 학문적 특성을 고려한 성적 부여 기준이 교육과정에 따라 성적 비율이 차별화 되어 있음
 - 성적 부여 점검 체계 관련 실행 및 후속 조치가 잘 이루어지고 있음

- 재수강 관리 체계의 운영 현황과 성과
 - 재수강 신청 가능 요건이 규정에 명시되어 있음
 - 재수강 관리 및 점검 체계의 실행 내용과 절차
 - 수강신청은 종합정보시스템을 이용
 - 성적포기 후 재수강은 라이프가이드 교수와 상담 후 수강 신청하도록 지도하고 있음
 - 기 취득한 성적을 포기하는 경우, 성적포기 신청한 과목은 'F' 처리됨

- 성적포기 시 재수강하지 않으면 성적표상에 ‘F’ 로 표기되는 것을 상담을 통해 주지시킴
- 학생이 성적포기를 원하는 경우, 성적포기신청서를 작성하여 라이프가이드교수의 결재 후 교무부에 제출함
- 라이프가이드 교수와 상담 후 재수강 신청함
- 재수강 관리 체계의 실행 절차에 따른 후속 조치 실적 등 운영 성과
 - 라이프가이드 교수의 상담 및 지도 후 성적포기신청서를 제출
 - 학생들은 재수강을 통해 새로운 학점을 취득하고 있음
 - 동일한 성적평가 기준을 적용하여 재수강신청 교과목을 평가하고 있으며 성적부여 결과, 엄정한 평정을 하고 있음을 보이고 있음

■ 학사경고 관리 체계의 운영 현황과 성과

- 학사경고 기준 관련 규정 또는 지침의 내용
 - 학칙과 학사규정에서 학사경고 기준을 명시하고 있음
- 학사경고 관리 및 점검 체계의 실행 내용과 절차
 - 학사경고자 관리를 위해 성적 평가 완료 후, 학사경고 대상자를 선정하고 성적표와 함께 통보
 - 라이프가이드 교수는 다음 학기 시작 전에 수강신청 및 교과목 이수에 대해 특별 지도
 - 선·후수 교과목 이수 등 원활한 학업 이수에 문제가 있다고 판단되면 해당 학기 전체 학점을 포기한 후 휴학하도록 지도하고 동일학기에 조기 복학을 유도
- 학사경고 관리 체계의 실행 절차에 따른 후속 조치 실적 등 운영 성과
 - 학사경고자 관리를 위해 성적평가 완료 후 학사경고 대상자를 선정하고 성적표에 ‘학사경고’ 문구를 포함하여 통보
 - 라이프가이드 교수는 특별지도를 통해 학사경고 발생원인을 파악하고, 졸업에 필요한 교과목 이수에 대하여 지도하며, 수강신청 시 특별 관리
 - 라이프가이드 교수의 특별지도 효과로 학사경고자수 대비 자퇴(제적)자의 수가 점진적으로 감소
 - 특별 수강지도로 학기포기자의 비율은 점진적으로 증가
 - 학기포기 학생들의 등록금 부담을 줄이기 위해 ‘NEW START 지원장학금’ (구 학기포기 지원장학금) 지원

4. 산학협력

4.1. 현장실습 교육

■ 현장실습 교육 운영 현황

- 현장실습교육은 학칙 및 규정에 따라 운영되고 있음
- 현장실습교육이 질적 관리를 통해 학생 및 산업체 만족도가 향상되고 있음

■ 현장실습 교육 개선을 위한 규정, 자원 확보(조직·인력·예산 집행) 등 지원

- 현장실습 교육 개선을 위한 관련 규정 및 인력이 확보되어 있음
 - 국내 및 해외 현장실습의 효율적인 운영과 지원을 위하여 현장실습지원센터 설립(2012.05.01)
 - 현장실습지원센터에서는 산학협력단, 취업지원센터, 교무처 및 학과/계열과 협력하여 현장실습과 관련된 전반적 업무를 추진하며, 현장실습관련 성과 분석 및 환류를 통하여 내실 있는 현장실습 교육 체계 구축
- 현장실습 교육 개선을 위한 집행 예산
 - 직무능력을 바탕으로 체계적인 현장실습 매칭이 가능한 퍼스트잡을 도입하여 현장실습의 내실화를 달성하고 학생 및 산업체 만족도 향상과 예산절감 효과를 가져옴

■ 현장실습 교육의 질 관리를 위한 평가시스템 구축, 운영 및 성과

- 현장실습 교육의 질 제고를 위한 평가시스템 구축 및 운영(현장실습 순회지도, 학생/산업체 만족도 조사 등)되어 있음
 - 현장실습 완료 후 현장실습지원센터의 만족도조사를 통해 개선사항 도출 및 환류계획을 수립하고, 학과/계열의 현장실습운영에 대한 지원 및 환류
- 현장실습 교육은 교육의 질 개선을 통해 성과가 이루어지고 있음

4.2. 산학협력 활동

- 산학협력 활동의 성공 또는 우수 사례
 - 슈나이더 교육 아카데미 유치를 통한 글로벌 산학협력 확산
 - 우수중소기업과 협력을 위한 해외 기업 아카데미 유치
 - 대학출자기술에 의한 전문대학 최초 자회사 설립 및 연구소기업 등록
 - 기술지주회사를 통한 대학출자기술의 기술 사업화

- 산학협력 활동의 운영 성과
 - 연계 교과목(캡스톤 디자인, 주문식교육과정, NCS기반교육과정)을 산학협력 활동이 이루어지고 있음
 - 산업체 연계 대외 활동이 활발히 이루어지고 있음

- 산학협력 활동을 위한 규정, 자원 확보(조직·인력·예산 집행) 등 지원
 - 산학협력 활동을 위한 자원 확보에 대하여 규정화 되어 있음
 - 산학협력 활동 활성화를 위해 산학협력협의체 및 가족 회사를 통해 지속적으로 관리하고 있음

- 산업체 경력 전임교원 확보를 위한 관련 체제 구축 노력
 - 산업체 경력 전임교원 확보를 위해 규정에 명시되어 있음
 - 산업체 경력 전임교원 확보하기 위해 지속적으로 노력하고 있음

- 교원의 산학협력 역량 강화를 위한 관련 체제 구축 노력
 - 교원의 산학협력 역량을 강화를 위해 지원할 수 있도록 규정화 되어 있음
 - 교원의 산학협력 역량 강화를 위한 지원을 위해 교원연수, 인센티브 등을 지원하고 있음

- 산학협력 활동 질 관리 체계의 적정성과 환류를 통한 개선 실적 및 성과
 - 산학협력 활동의 질 제고를 위한 관리 체계(학생·산업체 만족도 조사 등)
 - 매년 산학협력 활동 참여 산업체를 대상으로 만족도 조사를 실시하고 있으며, 전문 업체를 통하여 결과분석을 실시하여 산학협력 활동 정책을 주기적으로 개선하고 있음

5. 학생 지원

5.1. 학생 학습역량 지원

■ 학습역량 강화 프로그램 개발·운영

- 학습역량 강화 프로그램 지원을 위한 사전 조사 및 분석 내용
 - 학생들이 기본적으로 갖추어야 할 학습역량 강화를 위하여 정기적인 학습역량 실태조사, 학습지원 프로그램 수요조사, 대학 만족도 조사와 개별 연구과제로 교육수요를 분석하여 프로그램 개발·운영에 반영하고 있음
- 학습역량 강화 프로그램의 체계와 특징
 - NCS 기반 DIT-3Q 명장의 취득을 지원하기 위하여 기초능력 1Q, 전공능력 2Q, 국가자격 3Q의 영역별로 다양하고 체계적인 학습역량 강화 프로그램을 운영함
 - 장학제도, 경진대회 등 동기부여 프로그램을 제공하여 학생들의 실질적인 프로그램 참여를 유도하며 자기주도적 학습역량 관리시스템의 제공을 통해 체계적인 자격 취득 준비가 가능하도록 지원함

■ 학습역량 강화 관련 규정·자원 확보(조직·인력·예산) 등 지원

- 학습역량 강화 프로그램의 구축·운영과 관련하여 규정에 명시하고 있음
- 학습역량 강화 프로그램 운영을 위한 지원조직의 구성하여 업무가 분장되어 있음

■ 환류체계를 통한 학습역량 강화 프로그램 개선실적

- 환류체계의 내용과 절차
 - 학습역량 강화 프로그램 완료 후 프로그램 실행부서에서 프로그램 만족도와 참여율을 조사하고 교수학습개발센터와 교무처가 성과를 분석한 후 개선사항을 도출하여 차기년도 프로그램 기획시 프로그램 우선순위 결정에 반영함

5.2. 진로·심리 상담 지원

■ 진로·심리 상담 프로그램 개발·운영

- 진로·심리 상담 지원을 위한 사전 조사 및 분석은 신입생 대학생활 적응도 조사, 재학생 의식조사, 재학생 만족도 조사, 자체 연구과제 등을 통해 반영되고 있음
- 진로·심리 상담 프로그램의 체계와 특징
 - 학생의 대학생활 적응 및 진로 설계를 위하여 입학부터 졸업 후까지 지원하는 프로그램을 구축, 단계별·대상별 맞춤 지원을 확대하고 있음
 - 학생과 교수를 1:1로 연결하여 입학부터 졸업 후까지 학생적성, 생활지도, 경력관리, 진로지도 등을 지원하는 라이프가이드 제도를 기반으로 학생의 심리적 건강과 체계적인 진로설계 지원
 - 학생의 진로·심리 프로그램 참여 활동은 학생이력관리시스템 및 마일리지 장학제도로 통합·관리

■ 진로·심리 상담 관련 규정, 자원 확보(조직, 인력, 예산) 등 지원

- 진로·심리 상담 프로그램의 구축 및 운영과 관련하여 규정에 명시되어 있음
- 진로·심리 상담 프로그램 운영을 위한 지원 조직의 구성되어 업무가 분장되어 있음

■ 진로·심리 상담 프로그램의 정량적·정성적 실적

- 진로·심리 상담 프로그램의 성공적 운영으로 학생 중도탈락률이 감소하고 있음

■ 환류 체계(성과 분석 등)를 통한 진로·심리 상담 프로그램 개선 실적

- 환류 체계의 내용과 절차
 - 진로·심리상담 프로그램 담당부서는 프로그램 운영 후 체계적 절차로 성과 분석을 포함한 사업보고 및 결과보고를 매년 실시하며 개선사항을 차년도 프로그램 개발 및 운영에 반영
- 환류 체계를 통해 라이프가이드 상담 등이 개선됨

5.3 장학금 지급률

(단위 : 천원, %)

회계 연도	장학금					등록금 수입총액 (C)	장학금 지급률(%) (D) $D=(A+B)/C*100$
	교내 (A)	교외			소계		
		국가	지방 자치 단체	사실 및 기타 (B)			
2015	4,731,366	14,804,406	3,558	260,088	15,068,052	35,808,985	13.94
2016	4,466,816	14,331,219	1,456	165,508	14,498,183	33,788,957	13.71
2017	4,234,350	13,965,772	6,685	214,596	14,187,053	32,151,240	13.84
3년 평균 장학금 지급률							13.83

5.4. 취·창업 지원

■ 취·창업 지원 프로그램 개발·운영

- 취·창업 지원 프로그램을 위한 사전 조사 및 분석 내용
 - 학생의 사회진출을 지원하기 위하여 사회적 지원, 학생 및 학교의 특성을 고려한 사전조사를 실시, 그 결과를 반영하여 취·창업 지원 프로그램 운영
 - 취·창업 지원 프로그램 개발 과정 중 고용 및 창업정책조사, 재학생 만족도 조사, 창업 동아리 요구조사, 연구과제등에서 사전조사 및 분석결과가 반영되고 있음
- 취·창업 지원 프로그램의 체계와 특징
 - 취업마인드 향상, 취업 능력 향상, 취업 지원 활동 프로그램 운영으로 학생들의 성공적인 사회진출을 지원
 - 창업 마인드 조성, 창업 아이템 발굴 프로그램의 운영을 통하여 학생들의 창업역량을 강화하고 실전 창업 체험 프로그램의 운영으로 실제 창업으로 연계 지원
 - 마일리지 장학제도로 학생들의 프로그램 참여를 장려하고 학생이력관리시스템으로 취·창업 지원 프로그램 참여 실적을 통합 관리

■ 취·창업 관련 규정, 자원 확보(조직·인력·예산)등 지원

- 취·창업 지원 프로그램의 구축 및 운영과 관련되어 규정에 명시되어 있음
- 취·창업 지원 프로그램 운영을 위한 지원 조직의 구성되어 업무가 분담되어 있음

■ 취·창업 지원 프로그램의 정량적 정성적 실적

- 만족도 높은 취업지원 프로그램과 취업지도로 3년간 부산지역 유지취업률 1위를 유지하고 있음

■ 환류 체계(성과 분석 등)를 통한 취·창업 지원 프로그램 개선 실적

- 환류 체계의 내용과 절차
 - 취·창업지원 프로그램 담당부서는 개별 프로그램 운영 후 체계적 절차로 성과분석을 포함한 사업보고 및 결과보고를 실시하며 개선사항을 차년도 프로그램 개발 및 운영에 반영
 - 내·외부 취·창업 지원프로그램에 대한 평가 결과를 통해 성과분석을 하고 있으며, 그 결과를 차년도 프로그램 계획수립에 반영
- 환류 체계를 통한 프로그램 개선 실적
 - 환류체계를 통해 취업아카데미, 지역전략산업취업준비반, 창업동아리, 창업캠프, 창업토크콘서트 등에서 개선이 이루어짐

6. 교육성과

6.1 학생충원율

■ 신입생충원율

(단위 : 명, %)

연도	모집인원					입학자					신입생 충원율 C=B/A*100
	정원내			정원외	합계	정원내			정원외	합계	
	주간 (A)	야간	소계			주간 (B)	야간	소계			
2016	2,336	40	2,376	610	2,986	2,336	40	2,376	358	2,734	100.0%
2017	2,284	40	2,324	411	2,735	2,154	31	2,185	359	2,544	94.3%
2018	2,210	40	2,250	666	2,916	2,154	39	2,193	436	2,629	97.5%
3년 평균 신입생 충원율											97.3%

■ 재학생충원율

(단위 : 명, %)

연도	학생정원			학생 모집 정지 인원 (B)	재학생							재학생 충원율 E=(D-C)/ (A-B)*100
	주간 (A)	야간	소계		정원내				정원외	합계		
					주간	계절제 과정	원격 학과	야간 (C)			소계 (D)	
2016	5,124	80	5,204	0	4,678	0	0	96	4,774	691	5,465	91.3%
2017	5,020	80	5,100	0	4,494	0	0	71	4,565	682	5,247	89.5%
2018	4,894	80	4,974	0	4,458	0	0	72	4,530	770	5,300	91.1%
3년 평균 재학생 충원율												90.6%

6.2 졸업생 취업률

▣ 졸업생 취업률 및 유지취업률(2차)

(단위 : 명, %)

연도	졸업자 (A)		취업자(B)											
			건강보험 DB연계 취업자		해외 취업자		영농업 종사자		개인창업 활동 종사자		1인 사(창)업 자		프리 랜서	
	남	여	남	여	남	여	남	여	남	여	남	여	남	여
2015 (12.31 기준)	1,270	891	738	525	1	2	0	0	0	0	7	5	19	15
2016 (06.30 기준)	1,421	944	72	505	0	8	0	0	0	0	0	0	0	0
2016 (12.31 기준)	1,421	944	824	568	1	14	0	0	0	0	8	3	29	21
2017 (12.31 기준)	1,280	889	670	547	0	0	0	0	0	0	0	0	0	0

연도	진학자 (C)		입 대 자 (D)	취업 불가능자 (E)		외국인 유학생 (F)		건강보험 직장가입 제외대상 (G)		기타		미상	
	남	여		남	여	남	여	남	여	남	여	남	여
2015 (12.31 기준)	115	108	34	2	1	1	1	8	15	345	219	0	0
2016 (06.30 기준)	123	87	31	0	0	3	0	0	0	543	344	0	0
2016 (12.31 기준)	113	71	44	0	0	3	0	14	16	385	251	0	0
2017 (12.31 기준)	0	0	0	0	0	0	0	0	0	0	0	0	0

연도	취업률 [B/{A-(C+D+E+F+G)}]*100	입학 당시 기취업자		교내 취업		유지 취업률 (수시)			
		남	여	남	여	1차	2차	3차	4차
2015 (12.31 기준)	69.9	120	64	9	17				
2016 (06.30 기준)	-	115	39	0	0	90.5	83.3	72.8	67.3
2016 (12.31 기준)	69.8	116	35	5	14	85.3	78.9	71.6	67.8
2017 (12.31 기준)	-	0	0	0	9				

6.3. 교육 수요자 만족도 관리

■ 교육 수요자 만족도 관리 체계 운영

- 대학 차원에서 체계적으로 운영하는 교육 수요자 만족도 조사 관리 체계는 규정에 명시되어 있음
- 2006년부터 매년 외부 조사분석 전문기관에 의뢰하여 교육 수요자 만족도를 주기적, 체계적으로 조사함
- 교육 수요자를 재학생, 졸업생, 학부모, 산업체로 구분하여 설문조사를 실시하고 그 분석결과를 대학운영에 활용하여 만족도를 관리함
- 외부의 조사분석 전문기관을 비롯하여, 교무부, 산학협력부, 학생복지부 등이 참여하여 만족도 관리를 수행함
- 만족도 조사 구성의 타당성 및 신뢰성
 - 외부 조사분석 전문기관에 만족도 조사 문항 설계를 의뢰하고 있으며, 매년 관련부서별로 설문문항을 자체 검토 후 필요시 개선하고 있음
 - 신뢰성 확보를 위한 표본추출 방법 및 표본규모는 적정하다고 판단됨

■ 교육 수요자 만족도 조사 결과의 분석 및 활용체계

- 만족도 조사 결과 분석체계
 - 만족도 조사 결과는 종합 만족도(차원/계열/학년), 연차별 추이(차원/계열/학년), IPA방식으로 도출한 대학 및 학과별 중점개선 영역으로 제시하고 있음
- 만족도 조사 결과 활용체계
 - 외부기관의 만족도 분석결과와 학생자치회 대상 의견수렴 결과분석을 토대로 5개 주요 영역별로 요구사항을 분류하여 개선방안을 도출하고 실행함

■ 교육 수요자 만족도 조사 결과에 따른 유무형의 교육서비스 개선 노력 및 효과

- 매년 교육수요자(재학생, 졸업생, 산업체, 학부모등)에 대한 개선 요구 사항을 조사하고 있으며, 개선되고 있는 것으로 판단됨

Ⅲ. 종합 및 논의

1. 종합 판정 현황

항 목	진단 지표	판정
발전계획 및 성과	특성화 계획 또는 중장기 계획 등 발전 계획의 수립·추진·절차	Y
	정원 운영의 연계성	Y
교육 여건 및 대학 운영의 건전성	교원확보율	Y
	교사확보율	Y
	교육비환원율	Y
	구성원 참여·소통	Y
학사 운영	수업 관리 및 학생 평가	Y
산학 협력	현장실습 교육	Y
	산학협력활동	Y
학생 학습 역량 지원	학생 학습역량지원	Y
	진로·심리 상담지원	Y
	장학금 지원	Y
	취·창업 지원	Y
교육성과	학생 충원율	Y
	졸업생 취업률	Y
	교육 수요자 만족도관리	Y

2. 개선권고 평가요소

- ▣ 3.1 수업관리 및 학생평가 영역에서 시간강사 보수수준이 전국평균이 비해 떨어짐. 이에 대한 대비가 필요함
- ▣ 5.3 장학금 지급률이 13.83%로 전국 평균에 비해서 떨어짐. 교내장학금 비율을 현실적으로 높이기 어렵다면 사설 및 기타 장학금을 보다 더 유치할 수 있는 방안 모색이 필요함

3. 보완평가요소

- ▣ 해당사항 없음

4. 미충족 평가요소

- ▣ 해당사항 없음