

2019학년도

대학 자체평가 결과 요약서

2019. 09. 27.

차 례

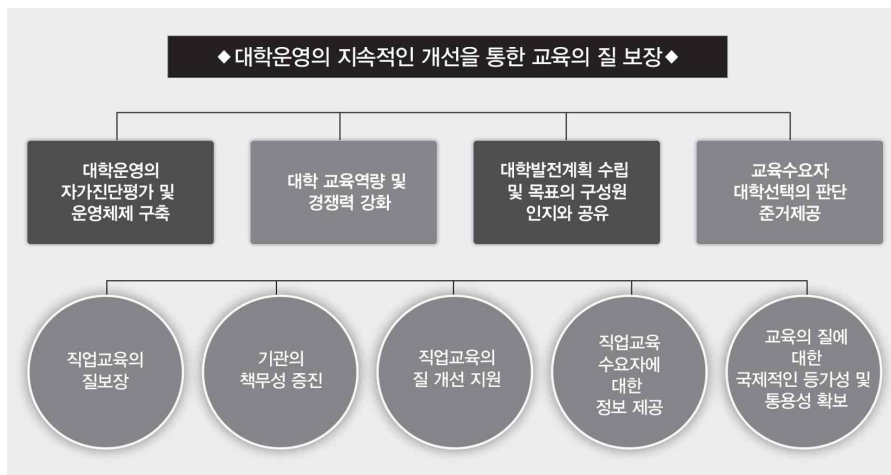
제 I 장 서론	01
1. 자체평가의 목적	01
2. 자체평가의 추진체계	02
3. 자체평가의 내용	04
4. 자체평가의 방법	06
5. 자체평가의 절차	06
제 II 장 대학 소개	09
1. 설립이념	09
2. 연혁	10
3. 행정조직 및 기구표	14
4. 주요 보직자	15
5. 교직원 현황	16
6. 학생 현황	17
7. 대학 특징	18
제 III 장 자체진단 결과	21
1. 대학의 사명과 책무	21
1.1 대학의 사명 및 발전계획	21
1.2 대학 운영	23
1.3 대학의 책무 및 교육성과	25
2. 교육과정	27
2.1 교육과정 개발 및 질 보장	27
2.2 현장중심 전공교육	28
3. 학사관리 및 교수학습 지원	30
3.1 학사관리	30
3.2 교수학습 지원	34

4. 산학협력 및 평생교육	35
4.1 산학협력	35
4.2 현장실습	37
4.3 평생교육	38
5. 학생	40
5.1 학생지원	40
6. 교·직원	43
6.1 교원	43
6.2 직원	46
6.3 교·직원 처우 및 복지	47
7. 재정 및 시설	47
7.1 재정계획 및 운영	47
7.2 재정·회계 운영의 합리성과 투명성	50
7.3 교육시설	52
제Ⅳ장 종합 및 논의	54
1. 종합	54
2. 논의	58

제 I 장 서론

1. 자체평가의 목적

- 대학교육의 질 보장체제 마련에 대한 고등교육정책의 기본방향에 따라 고등교육법 제11조의2 정부 인정기관의 기관평가인증을 통한 직업교육의 질 보장, 기관의 책무성 증진, 직업교육의 질 개선 지원, 직업교육수자에 대한 정보제공 및 교육의 질에 대한 국제적인 등가성 및 통용성 확보를 위해 교육의 질과 환경의 효과를 객관적이고 합리적인 방법으로 자체평가 및 개선함으로써 대학의 사명과 교육목표를 달성하고자 함
- 대학 구성원의 교육품질 향상을 위하여 체계적이고 능동적으로 운영 상황을 평가하여 그 결과를 교육수요자에게 공시하고 평가 결과를 지속적인 교육품질 개선(CQI)에 반영하고자 함
- 대학의 사명과 교육목표를 달성하고 교육품질 개선 및 향상을 위해 대학운영의 전반적인 사항에 대한 자가진단 평가 및 운영체제를 구축함
- 자가진단 평가체제 구축을 통하여 개선과제 및 강화요소를 도출하고 이를 대학의 특성화 및 발전계획 수립에 반영함으로써 대학의 자기혁신과 체질개선을 통한 대학 교육역량 및 경쟁력 강화로 교육환경 변화에 능동적으로 대처하고 자체평가 결과 공개에 따른 구성원들의 적극적인 의지와 인식 전환을 유도함
- 대내·외 교육수요자인 학생, 학부모, 기업체 등에 알 권리 보장 및 정보의 객관성, 공정성, 신뢰성을 확보함

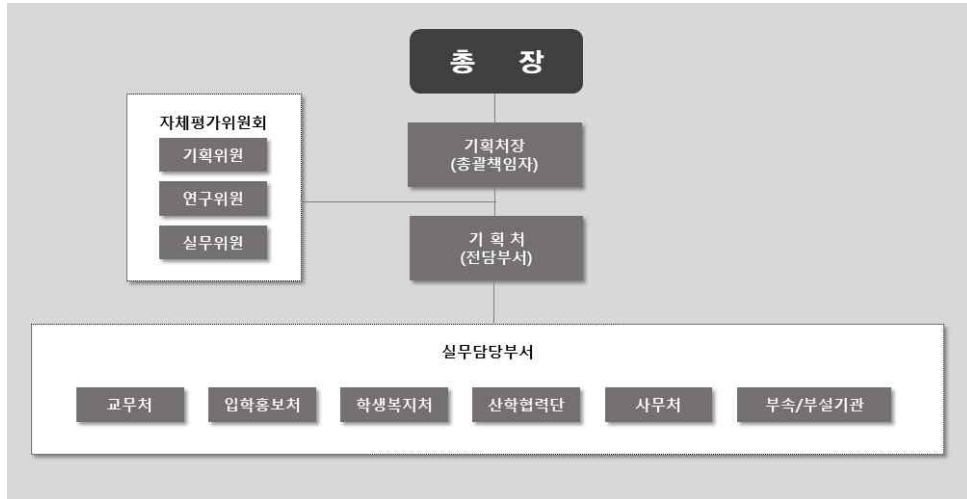


[자체평가의 목적]

2. 자체평가의 추진체계

□ 자체평가 조직

○ 자체평가 조직 구성은 자체평가위원회와 전담부서, 실무담당부서로 구성됨



[자체평가 조직도]

□ 자체평가위원회 구성 및 역할

○ 체계적이고 효율적인 자체평가 계획안을 마련하고 원활한 평가를 실행하기 위해 총장직속의 자체평가위원회를 구성하며, 위원장은 기획처장으로 위원회를 대표해서 회무를 통할함

- 자체평가위원회의 위원은 기획위원, 연구위원, 실무위원으로 구성
- 기획위원은 기획처장, 교학처장, 입학홍보처장, 산학협력단장, 사무처장으로 구성
- 연구위원과 실무위원은 교직원 또는 외부전문가를 포함하여 총장이 임명

○ 자체평가위원회 위원의 역할 및 자체평가위원회의 인원 구성은 다음과 같음

- 기획위원
 - 자체평가 기본 방향 및 전략 수립
 - 자체평가 보고서 심의
 - 자체평가 연구지원 및 건의사항 자문
- 연구위원
 - 자체평가 실시(연구)
 - 자체평가 보고서 작성

- 실무위원
 - 자체평가 계획(안) 작성
 - 자료수집 및 분석 업무
 - 자체평가를 위한 기타 제반업무 수행

〈자체평가위원회 구성원 현황〉

구분	성명	소속	직위(직급)	비고	
자체평가 위원회	기획처	김○화	경찰경호행정계열	기획처장	총괄
		조○준	기획부	기획부장	실무총괄
	연구위원	원○현	전기과	교수	기준 1, 7
		김○경	간호학과	부교수	
		이○규	경찰경호행정계열	조교수	
		이○철	건축계열	부교수	기준 2, 3, 6
		김○정	약재자원과	조교수	
		김○환	의무행정과	교수	
		조○범	전자통신과	조교수	
		유○완	사회복지과	부교수	기준 4, 5
		이○수	화학공업과	부교수	
		실무위원	노○래	기획부	차장
	홍○표		기획부	직원	
	조○구		교무부	차장	기준 2, 3, 6
	이○환		총무부	직원	
	노○한		취업지원센터	차장	기준 4, 5
	박○연		산학협력부	직원	
간사	황○태	기획부	직원		

□ 전담부서

- 기획처는 전담부서로 자체평가 업무를 총괄하고 자체평가보고서 공시 및 대학 발전계획에 반영함

〈전담부서 구성원 현황〉

구분	성명	소속	직위	비고
전담부서	김○화	기획처	기획처장	
	조○준	기획부	기획부장	
	노○래	기획부	차장	
	홍○표	기획부	직원	
	황○태	기획부	직원	

3. 자체평가의 내용

- 기관평가인증 기준
- 기관평가인증을 위한 대학 자체평가의 평가인증 기준은 7개 기준, 18개 세부기준, 37개 평가요소로 구성되어 있음
- 자체평가의 효율적이고 체계적인 평가를 위하여 기관평가인증의 기준별 연계성을 고려하여 평가함
- 대학의 사명과 교육목표 달성을 위한 경영효율성 제고의 발전계획과 재정운영 영역
 - 기준 1 대학의 사명과 책무
 - 기준 7 재정 및 시설
- 교육의 질적 수준 향상을 통한 경쟁력 강화의 교육품질 향상과 교원역량 영역
 - 기준 2 교육과정
 - 기준 3 학사관리 및 교수학습 지원
 - 기준 6 교·직원
- 산학협력 지원 및 교육환경개선 영역
 - 기준 4 산학협력 및 평생교육
 - 기준 5 학생

〈기관평가인증 평가요소〉

기준	세부기준	평가요소	
기준1 대학의사명과 책무	1.1 대학의 사명 및 발전계획	<input type="checkbox"/> 1.1.1 대학의 사명 및 교육목표	
		<input type="checkbox"/> 1.1.2 대학발전계획	
	1.2 대학 운영	<input type="checkbox"/> 1.2.1 대학의 조직 및 운영	
		<input type="checkbox"/> 1.2.2 의사결정구조	
	1.3 대학의 책무 및 교육성과	<input type="checkbox"/> 1.3.1 대학의 책무	
		<input type="checkbox"/> 1.3.2 교육품질 개선	
		<input type="checkbox"/> 1.3.3 교육만족도	
	기준2 교육과정	2.1 교육과정 개발 및 질 보장	<input type="checkbox"/> 2.1.1 교육과정 개발 및 질 보장
		2.2 교육과정 운영	▲ 2.2.1 현장중심 전공교육
<input type="checkbox"/> 2.2.2 직업기초, 기초학습 및 교양교육			
기준3 학사관리 및 교수학습 지원	3.1 학사관리	▲ 3.1.1 학생선발	
		<input type="checkbox"/> 3.1.2 학사 및 수업관리	

기준	세부기준	평가요소	
		▲ 3.1.3 재학생 층원	
		▲ 3.1.4 학업 성취도 평가	
	3.2 교수학습 지원	□ 3.2.1 교수학습 지원 및 평가	
기준4 산학협력 및 평생교육	4.1 산학협력	□ 4.1.1 산학협력 활동	
		□ 4.1.2 취·창업 지원	
		▲ 4.1.3 취업률	
	4.2 현장실습	□ 4.2.1 현장실습 지원	
	4.3 평생교육	□ 4.3.1 평생교육 운영	
기준5 학생	5.1 학생지원	□ 5.1.1 학생활동 및 안전관리	
		□ 5.1.2 학생상담과 진로	
		▲ 5.1.3 학생복지	
		▲ 5.1.4 도서관 지원	
		□ 5.1.5 장애학생 및 소수집단 학생 지원	
기준6 교·직원	6.1 교원	□ 6.1.1 교원 인사관리	
		▲ 6.1.2 전임교원의 확보	
		▲ 6.1.3 연구	
		□ 6.1.4 교원 역량 계발	
	6.2 직원	□ 6.2.1 직원 인사관리	
		□ 6.2.2 직원 역량 계발	
	6.3 교·직원 처우 및 복지	▲ 6.3.1 교·직원 처우 및 복지	
기준7 재정 및 시설	7.1 재정계획 및 운영	□ 7.1.1 연간 예산 수립 및 결산	
		▲ 7.1.2 대학재정 확보	
	7.2 재정·회계 운영의 합리성과 투명성	□ 7.2.1 재정·회계 운영의 적절성	
	7.3 교육시설	▲ 7.3.1 교육시설의 확보 및 유지	
		□ 7.3.2 정보보안 체계	
기준 : 7개	세부기준 : 18개	평가요소 37개	□ 정성적 평가요소 25개 ▲ 정량적 정성 평가요소 12개

4. 자체평가의 방법

□ 평가기준

- 기관평가인증의 7개 기준, 18개 세부기준, 37개 평가요소의 주요판단사항에 대해 충족 여부를 자체 평가함

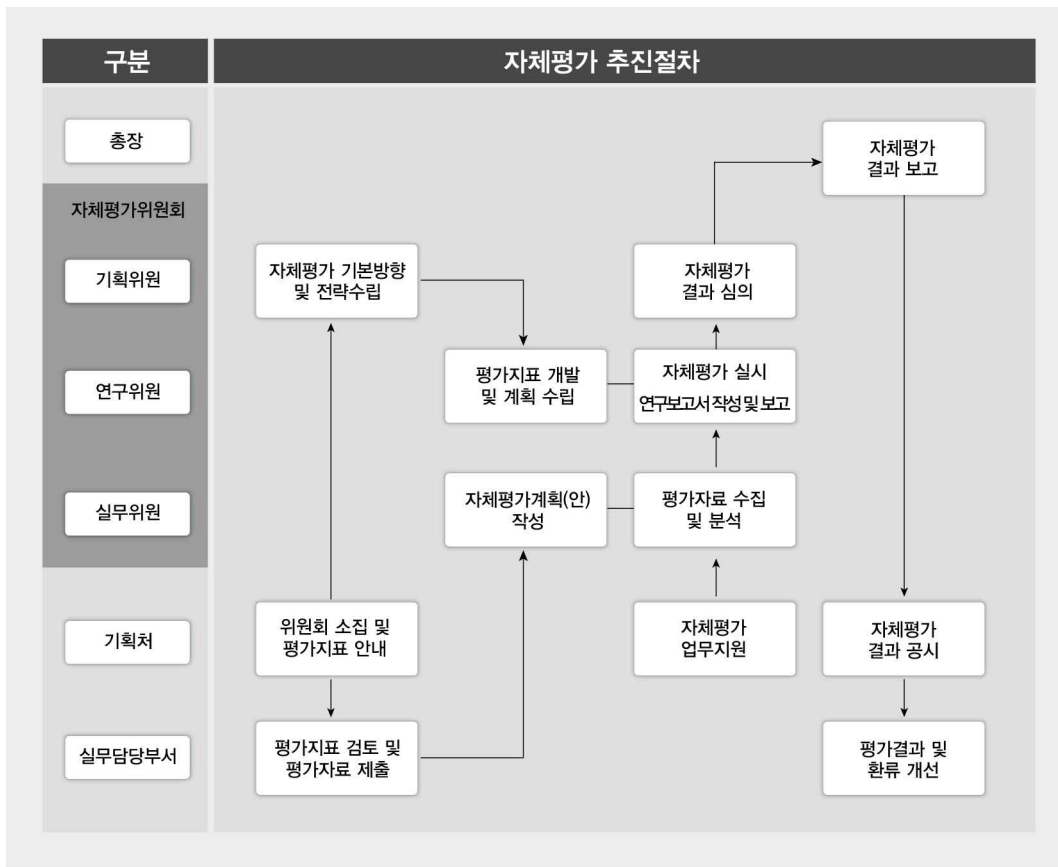
□ 평가방법

- 기관평가인증의 인증원 평가편람 분석을 통하여 목적과 연계성을 고려한 발전계획과 재정운영 영역(기준 1, 기준 7), 교육품질 향상과 교원역량 영역(기준 2, 기준 3, 기준 6), 산학협력 지원 및 교육환경 개선 영역(기준 4, 기준 5,)로 구분하여 정성 및 정량 평가를 실시함
- 자체평가위원회 구성으로 규정에 근거하여 실무위원의 평가요소별 입증자료 수집 및 분석을 토대로 연구위원이 요소별 평가 및 현황 기술과 충족 여부를 평가함

5. 자체평가의 절차

□ 자체평가 추진절차

- 공정성을 기하기 위하여 자체평가 추진절차에 따라 자체평가위원회를 구성, 평가인증 기준, 유의사항 재확인 및 평가인증 기준별 자체평가를 실시함



[자체평가 추진절차]

○ 자체평가에 대한 단계적 추진절차 및 내용은 다음과 같음

- 자체평가 계획
 - 자체평가보고서 작성 TF팀 구성 및 의견수렴과 업무분장
- 자체평가 자료수집 및 분석과정
 - 자체평가 실무위원 데이터 취합 및 연구위원 평가와 작성
- 자체평가 중간보고회
 - 기획위원회 자문 및 심의
- 자체평가최종보고서 작성

〈자체평가 추진 일정〉

일시	내용	비고
2019.05.07.	• 기관평가인증 사후점검 신청	한국전문대학교육협의회 평가인증원
2019.05.29.	• 기관평가인증 사후점검 수수료 납부	한국전문대학교육협의회 평가인증원
2019.06.03.-04.	• 대학 평가인증담당자(ALO) 교육	조민준, 황영태
2019.06.26.	• 기관평가인증 TFT 구성	기획처
2019.06.27.	• 기관평가인증 TFT 킷오프 미팅 개최 - 편람 및 체크리스트 확인 - 평가요소별 담당자 지정 및 업무 분장 - 취합 보고서 양식 확인	기획처, 연구위원, 실무위원
2019.07.02.	• 실무위원, 담당자 교육	기획처, 실무위원, 담당자
2019.07.02.~ 2019.07.12.	• 자체평가 자료 작성(담당자)	실무위원, 담당자
2019.07.12.~ 2019.07.16.	• 자체평가 자료 작성 보완(1차)	실무위원, 담당자
2019.07.17.	• 자체평가 중간보고(1차)	기획처, 연구위원, 실무위원
2019.07.18.~ 2019.07.23.	• 자체평가 자료 작성 보완(2차)	실무위원, 담당자
2019.07.24.	• 자체평가 중간보고(2차)	기획처, 연구위원, 실무위원
2019.08.05.	• 자체평가 연구위원 보고서 작성(교원)	연구위원, 실무위원
2019.08.08.	• 기관평가인증 최종 점검회의	TFT 위원
2019.08.13.	• 인증원 평가인증관리시스템 입력 및 제반서류 제출	연구위원, 기획처
2019.08.30.	• 동의과학대학교 자체평가 보고서 완성	기획처

제 II 장 대학 소개

1. 설립이념

- 동의과학대학교는 동의학원 설립자이신 碩堂 金任植 박사의 학원 설립정신인 「東義知天」에 바탕을 두고 있음
- 「東義」는 ‘새로운 도덕관, 바르고 참된 뜻을 펼치는 학문하는 곳’ 이요, 「知天」이란, ‘군자가 걸어가야 할 지상의 목표이다.’의 뜻임
- 동의과학대학교의 건학정신은 성실하고 유능한 전문기술인 육성을 통하여 일류 국가 발전에 기여하는데 있음

사명	동의과학대학교는 살아있는 가치관을 가진 능력 있는 전문인을 양성한다.
비전	ACE 직업교육 ACE 인재양성
교육목표	대한민국 교육이념에 입각하여 국가 산업 발전에 필요한 전문 지식과 이론을 교수 연구하고 재능을 연마하여 국가 발전에 필요한 전문 기술인을 양성한다.
학훈	창의 / 성실 / 협동
인재상	탐구하고 선도하는 지식인 / 성실하고 능력있는 기술인 / 협력하고 실천하는 전문인
핵심가치	창조와 혁신 / 신뢰와 정의 / 소통과 협력

2. 연혁

■ 1970~1980년대

- 1972 동의전문학교 설립인가
- 1976 동의공업전문학교로 교명 변경
- 1979 동의공업전문대학으로 개편
- 1983 산학협동위원회 설립

■ 1990년대

- 1995 제1회 전국학생과학발명경진대회 개최
- 1996 교내 교육·연구 전산망(LAN) 개통
- 1997 정보통신부 평가 '97~' 00(4년간) 정보통신분야 우수대학 선정
- 1998 동의공업대학으로 교명 변경
 - 노동부·노동청·교육부평가 실직자 재취업 우수교육기관 선정
 - 교육부평가 '행·재정 효율화를 통한 학교경영쇄신 우수대학' 선정
 - 교육부평가 '산학협동 우수대학' 선정
- 1999 교육부평가 우수공업계전문대학 선정
 - 중소기업청평가 창업보육센터 지원대학 선정

■ 2000년대

- 2000 교육부평가 '학사과정 및 전공심화과정 설치·승인 대학' 선정
 - 교육부평가 '특성화/주문식 프로그램 우수대학' 선정
- 2001 중소기업평가 기술지도대학(TRITAS) 선정
- 2002 정보통신부 IT학과 장비지원사업 선정
- 2003 ISO 9001:2000, KS A 9001:2001 인증 획득(교육·행정서비스 개발 및 제공)
- 2004 국가고객만족도(NCSI) 전문대학 교육서비스부문 전국 1위
 - 교육부 학사제도개선 시범전문대학 선정
- 2005 동의과학대학으로 교명변경
 - 삼성전자와 산학협동에 의한 인력풀(Pool)제 협약
 - 전국대학 최초 평생지도교수제인 라이프가이드(Life Guide)제도 시행
- 2006 교육부 '특성화사업(특성화/주문식/협약학과)' 전분야 A등급
 - 노동부 취업지원대학 선정
- 2007 인적자원개발우수기관(Best-HRD) 인증

- 현대·기아자동차 주최 산학협동 대학생기술경진대회 5회 연속 금상 수상
 2008 교육부 ‘교육역량강화사업’ 선정
 캐나다 명문 브리티시 콜롬비아공과대학(BCIT) 공동수업 실시
 2009 교육부 ‘2년 연속 교육역량강화사업’ 선정
 교육부 ‘동남권 산학협력중심대학 육성사업’ 주관대학 선정

■ 2010년대

- 2010 교육부 ‘청소년 진로체험 프로그램 시범대학’ 선정
 인재개발우수기관(Best-HRD) 재인증
 교육부 ‘교수학습지원센터 운영 우수대학’ 선정
 2011 동의과학대학교로 교명변경
 교육부 ‘산업수요 맞춤형 교육과정 운영지원사업’ 선정
 교육부 발표 부산지역 전문대학 취업률 1위
 교육부 교육기부마크제의 ‘교육기부기관’ 선정
 2012 동의과학대학교 개교 40주년
 학사학위 전공심화과정 인가(7개 학과)
 교육부 ‘제1회 대한민국 교육기부대상’ 수상
 부산광역시교육청 ‘교육메세나탑’ 수상
 2013 교육부 ‘6년 연속 교육역량강화사업’ 선정
 지역맞춤형 일자리창출 지원사업 실시(해양서비스산업 인력양성과정)
 인재개발우수기관(Best-HRD) 재인증
 교육부 발표 전문대학 부산지역 취업률 1위
 2014 교육부 ‘특성화 전문대학 육성사업’ 선정
 교육부 ‘2014 교육기부 대상’ 수상
 고용노동부 지역맞춤형일자리 창출 지원사업 선정
 2015 교육부 ‘특성화 전문대학 육성사업’ 선정
 교육부·고용노동부 유니테크지원사업 선정
 지식경제부 ‘에너지인력양성사업’ 선정
 2016 교육부 및 중소기업청 ‘기술사관육성사업’ 선정(4차년도)
 교육부 학교기업지원사업 선정
 정보산업진흥원 대학 모바일앱센터 선정

- 2017 교육부, 부산광역시 주관, 한국연구재단 후원 - '2017 산학협력단 EXPO' 산학협력 우수사례 경진대회 기술협력 부문 교육부 장관상 수상
- 교육부 주관 - "2017 특성화전문대학육성사업" 연차평가에서 'A'등급
- 한국산업인력공단 주관 - "2017년 K-Move 스쿨 운영기관" 선정
- 부산광역시 주관 - "2017년 대학생 취업역량 강화 지원사업" 선정
- 2018 한국산업인력공단 주관 - "2018년 K-Move 스쿨 운영기관" 선정
- 동의과학대학교 BLS교육원 - "2018학년도 부산시교육청 중학교 1학년 응급처치교육" 위탁사업 선정
- 해양수산부 주관 - "크루즈 전문 인력 양성기관" 선정
- 고용노동부 주관 - "2018년도 지역·산업맞춤형 일자리창출 지원사업" 선정
- 식품의약품안전처 주관 - 부산진구어린이급식관리지원센터 "2017년 전국 우수기관"으로 선정
- 부산광역시 주관 - "2018년 대학생 취업역량 강화 지원사업" 선정
- 한국산업인력공단·고용노동부 주관 - "2018년 청해진대학 운영기관" 선정
- (재)부산인재평생교육진흥원 - "미래 신직업군 전문 인력 양성사업" 선정부산
- 정보산업진흥원 주관 - "2018년 대학모바일앱서비스센터" 사업 선정
- 부산광역시 주관 - "2018년 대학 학과별 맞춤형 취업지원사업" 선정
- 한국산업인력공단 주관 - "2017년 일학습병행 우수기관" 유니테크 부문 최우수상 수상
- 부산광역시 주관 - BB21플러스(Brain Busan 21+) 사업 선정
- 중소벤처기업진흥공단 주관 - "2017년 기술사관육성사업" 성과평가에서 '매우 우수' 사업단 선정
- 교육부 주관 - 특성화전문대학육성사업(SCK) 사업 연차평가 최우수 S등급 발표
- 교육부 주관 - 대학기본역량진단 "자율개선대학" 선정
- 한국산업인력공단 주관 - 고숙련일학습병행(P-TECH) 공동훈련센터 신규 선정
- 2019 교육부 주관 - "2019년 전문대학 혁신지원 사업" 시행
- 한국산업인력공단·고용노동부 주관 - 2019년 청해진대학 운영기관 및 K-MOVE 사업 연속 선정
- 부산광역시 주관 - "2019년 대학생 취업역량 강화 지원사업" 선정
- 교육부, 국가평생교육진흥원 주관 - "대학의 평생교육체제 지원사업" 선정(동남권 전문대학 유일)
- 교육부 주관 - "사회맞춤형 산학협력 선도전문대학(LINK+) 육성사업" 선정
- 부산광역시 주관 - "미래 신직업군 전문인력 양성사업(의료기기규제과학(RA))

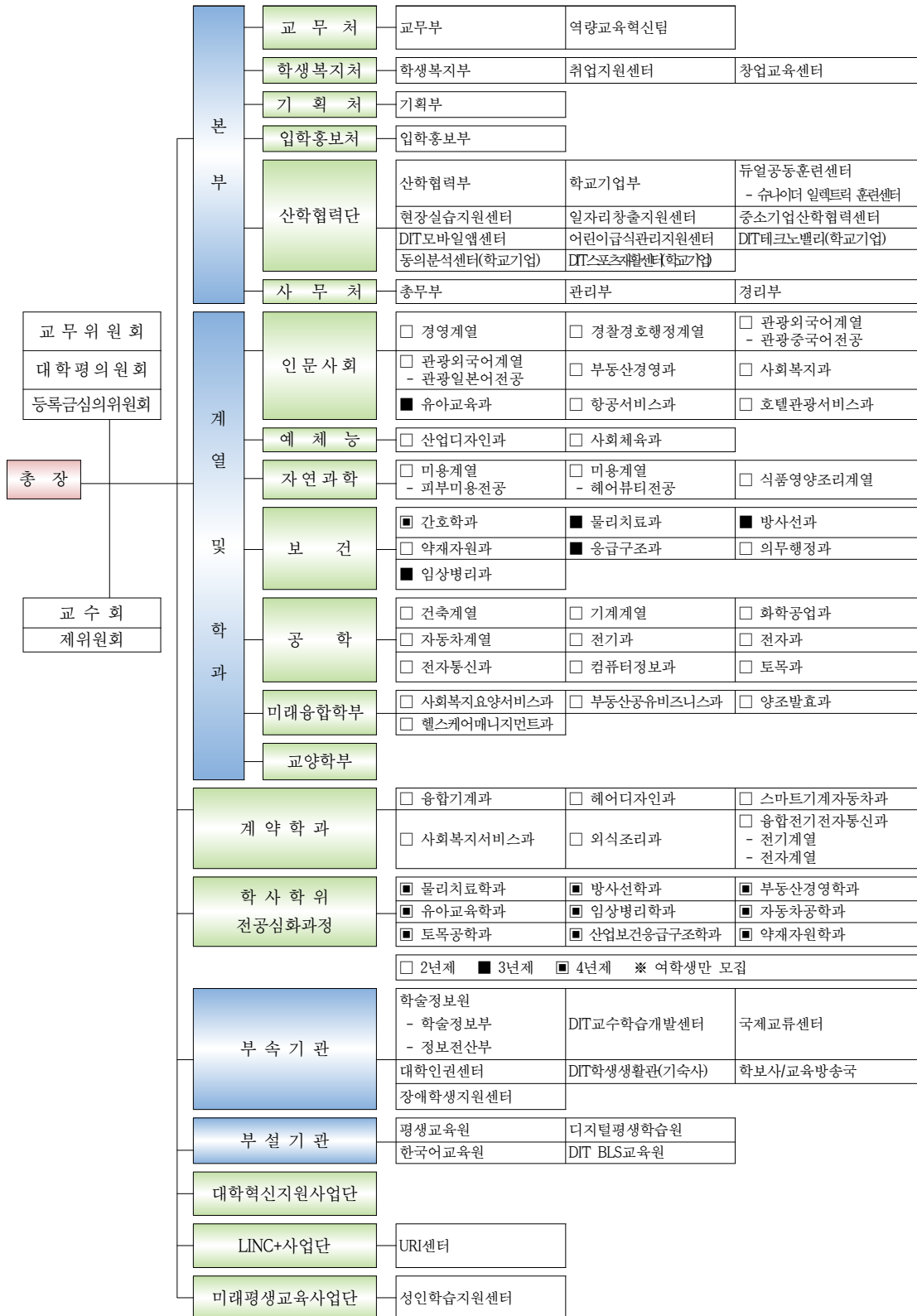
전문가 양성)“ 선정

부산광역시 주관 - “2019 대학 학과별 맞춤형 취업지원사업(미용계열, 뷰티헬스케어 코디네이터)“ 선정

중소벤처기업진흥공단 주관 - “2018년 기술사관육성사업“ 성과평가에서 '매우 우수' 사업단 선정

한국의료기기안전정보원 주관 - “의료기기 규제과학(RA) 전문가 교육기관“ 선정(영호남지역 유일)

3. 행정조직 및 기구표



4. 주요 보직자

직위	소속	성명
총장	동의과학대학교	김○도
교무처장	전자과	김○경
학생복지처장	자동차계열	김○경
기획처장	경찰경호행정계열	김○화
입학홍보처장	전기과	이○석
산학협력단장	기계계열	고○조
사무처장	사무처	조○우
취업지원센터장	방사선과	박○우
학술정보원장	전자과	이○학
평생교육원장 · 디지털평생학습원장	호텔관광서비스과	문○성
전문대학혁신지원사업단장	경찰경호행정계열	김○화
미래평생교육사업단장	경찰경호행정계열	김○화
교수학습개발센터장	유아교육과	조○영
국제교류센터장	전기과	이○석
역량교육혁신팀장	화학공업과	나○수
LINC+ 사업단장	전자과	김○훈

5. 교직원 현황

□ 교원현황

(2018.04.01현재)

구분	직군	직위	인원수		합계
			남	여	
교원	전임교원	교수	60	12	72
		부교수	21	14	35
		조교수	34	14	48
		소계	115	40	155
	겸임교원		100	39	139
	초빙교원		1	0	1
	시간강사		95	131	226
	소계		196	170	366
총계		311	210	521	

□ 직원현황

(2018.04.01현재)

구분	직종	직급	인원수		합계
			남	여	
직원	일반직	총장	1	0	1
		일반직	41	8	49
		소계	42	8	50
	기능직	-	5	3	8
	고용직	-	0	3	3
	계약직	-	9	31	40
	소합계		14	37	51
총계		56	45	101	

6. 학생 현황

(학생단위 : 명)

(2018.04.01. 현재)

구분	계열 및 학과	수업 연한	재학생		휴학생		재적학생		
			정원내	정원의외	정원내	정원의외	정원내	정원의외	
인문 사회	경영계열	2년	76	2	125	7	201	9	
	경영정보계열	2년	0	0	1	0	1	0	
	경찰경호행정계열	2년	195	15	203	18	398	33	
	부동산경영과	2년	57	16	65	9	122	25	
	사회복지과	2년	149	18	83	7	232	25	
	사회복지서비스과	2년	0	35	0	0	0	35	
	유아교육과	3년	183	12	23	2	206	14	
	국제 관광 계열	관광일본어전공	2년	57	4	45	3	102	7
		관광중국어전공	2년	51	2	34	2	85	4
		호텔관광서비스전공	2년	163	7	125	9	288	16
항공서비스과	2년	73	3	25	2	98	5		
예체능	사회체육과	2년	71	4	95	14	166	18	
	산업디자인과	2년	121	3	105	4	226	7	
자연 과학	미용계열	2년	150	36	57	5	207	41	
	식품영양조리계열	2년	183	7	181	9	364	16	
	외식조리과	2년	0	20	0	0	0	20	
	식품과학계열(폐과)	2년	0	0	7	1	7	1	
보건	간호학과	4년	301	97	42	5	343	102	
	물리치료과	3년	115	34	36	10	151	44	
	방사선과	3년	112	29	52	7	164	36	
	약제자원과	2년	86	8	45	8	131	16	
	응급구조과	3년	127	29	28	8	155	37	
	의무행정과	2년	165	10	73	5	238	15	
	임상병리과	3년	137	16	39	6	176	22	
공학	건축계열	2년	178	14	262	6	440	20	
	기계계열	2년	401	16	483	29	884	45	
	융합기계과	2년	0	35	0	0	0	35	
	자동차계열	2년	364	32	547	43	911	75	
	전기과	2년	324	53	441	18	765	71	
	전자과	2년	193	5	350	7	543	12	
	전자통신과	2년	136	1	189	4	325	5	
	컴퓨터정보과	2년	124	9	197	7	321	16	
	토목과	2년	84	5	145	8	229	13	
	화학공업과	2년	154	28	146	15	300	43	
	신소재응용화학(폐과)	2년	0	0	1	0	1	0	
전공 심화 과정	자동차공학과	2년	0	28	0	10	0	38	
	토목공학과	2년	0	5	0	3	0	8	
	물리치료학과	1년	0	20	0	0	0	20	
	방사선학과	1년	0	23	0	2	0	25	
	약제자원학과	2년	0	14	0	2	0	16	
	임상병리학과	1년	0	19	0	2	0	21	
	부동산경영학과	2년	0	24	0	8	0	32	
	유아교육학과	1년	0	19	0	3	0	22	
산업보건응급구조학과	1년	0	13	0	0	0	13		
총 계			4,530	770	4,250	308	8,780	1,078	

7. 대학 특징

- 대학은 1972년 부산·경남지역에서 공업전문대학으로서는 최초로 부산의 중심지에 설립되어 산업사회가 요구하는 전문직업인을 배출하고자 하는 교육목표 아래 부단히 노력하여 지속적인 성장, 발전을 거듭해 왔음
- 교육환경 변화에 적극 부응하기 위해 대학의 발전계획을 수립하고 전체 대학 구성원간의 공유를 통해 발전계획 및 전략을 체계적으로 계획하고 시행하며 이를 평가하고 있음
- 대학은 계열 및 학과별 특성을 고려한 다양한 형태의 강의실과 공학계열의 실습실, 항공운항실습실, 컨벤션 실습실, 보건계열의 실무구현형 실습실 및 실험·실습기자재를 충분히 확보하여 교육목표에 부합하는 인재 양성의 교육환경을 구축하고 있으며, 기숙사 및 스포츠센터 등의 편의시설 등을 마련하여 교육의 내실화와 수요자의 만족도를 향상시키고 있음
- 1997년 이후 전국 전문대학 대상으로 교육과학기술부, 노동부, 지식경제부, 중소기업청, 한국전문대학교육협의회 등에서 국고를 지원받아 교육환경 개선 및 다양한 프로그램 운영 등을 통하여 교육의 내실화 정착을 다지고 있으며 국고지원사업에 대한 엄격한 평가에 우수대학으로 선정되었거나 우수 평가를 받아 질적이고 신뢰받는 대학으로 인정받고 있음
- 대학은 교육품질 향상 및 지속적인 개선노력을 통하여 전문적인 지식과 기술을 겸비한 산·학연계형 인력 배출을 위해 2015년 전 공학계열에 공학기술교육인증제(TAC)를 실시하여 10개 프로그램에 대한 한국공학교육인증원의 인증을 받았으며, 비공학계열에 대한 자체인증체제(DIT교육인증제) 및 외부기관인증제(교원양성평가, 간호교육인증평가 등)의 교육인증체제를 구축하고 있으며, 능력중심사회의 인재양성을 위한 NCS기반교육과정의 토대를 마련하여 확대·적용운영하고 있음
- 대학의 교육내실화, 적극적인 취업지도는 전문분야의 자격증 취득 및 국가시험 합격으로 2014년 69.6% 2015년 68.9%로 안정적이고 높은 취업률로 경쟁력있는 인재를 양성하는 대학으로 성장하고 있음
- 2018년 대학기본역량진단 자율개선 대학으로 선정되어 2019년 전문대학 혁신지원 사업(2019년~2021년), 사회맞춤형 산학협력 선도 전문대학 육성사업(LINC+사업), 대학의 평생교육체제지원사업에 선정되어 시행하고 있음
- 자체평가를 통한 대학 운영 전반의 종합적인 점검 및 평가로 대학 경영의 효율성과 교육수요자 만족도 향상 등의 교육 경쟁력을 강화하고, 평가 결과를 분석하고 구성원들과 공유함에 따른 인식 개선과 책무성을 제고시키며 정부 법령 준수를 통한 대외 공신력 확보 등으로 대학 경쟁력 강화의 교육시스템을 운영하고 있음
- 대학 운영의 자율성, 경영의 투명성 제고 및 법규 준수 등 지속적이고 자구적인 평가 및 개선 노력은 지역 전문대학 교육 수월성의 토대가 되며, 지역사회와 연계된 다양한 교류 및 열린 평생교육 기회 제공을 통해 지역의 중심적인 교육기관 역할을 하고 있음

□ 2016~2018년 재정지원사업 수혜 실적

(단위 : 백만원)

번호	선정연도	사업기간	지원사업명	사업비	출연처
1	2016	20160301-20170228	특성화전문대학육성사업	3,700	교육부
2	2016	20160301-20170228	산학협력 선도 전문대학(LINC) 육성사업	718	교육부
3	2016	20160301-20170228	학교기업지원사업	220	교육부
4	2016	20160301-20170228	취업보장형 고교·전문대 통합교육(Uni-Tech) 육성사업	598	고용노동부
5	2016	20160101-20161231	어린이급식관리지원센터사업	630	식품의약품안전처 부산광역시
6	2016	20160301-20170228	기술사관육성사업	251	중소기업청
7	2016	20160301-20170228	산학협력선도전문대학(LINC) 육성사업	89	부산광역시
8	2016	20160501-20171231	구조 및 응급처치 사업	50	부산광역시
9	2016	20160801-20170228	대학 학과별 맞춤형 취업지원사업	42	부산광역시
10	2016	20160201-20161130	대학 모바일 앱 센터 지정 운영 사업	30	부산광역시
11	2016	20160101-20161231	스마트공장 전문가 인력양성 지원사업	30	부산광역시
12	2016	20160301-20170228	기술사관육성사업	20	부산광역시
13	2016	20160530-20161130	관광통역안내사 양성 지원 사업	50	부산관광공사
14	2017	20170301-20180228	특성화전문대학육성사업	3,602	교육부
15	2017	20170301-20180228	학교기업지원사업	220	교육부
16	2017	20170301-20180228	취업보장형 고교·전문대 통합교육(Uni-Tech) 육성사업	535	고용노동부
17	2017	20170101-20171231	어린이급식관리지원센터사업	600	식품의약품안전처 부산광역시
18	2017	20170301-20180228	기술사관육성사업	226	중소벤처기업부
19	2017	20170301-20180228	산학맞춤기술인력양성사업	200	중소벤처기업부
20	2017	20170101-20171215	대학 학과별 맞춤형 취업지원사업	48	부산광역시
21	2017	20170301-20171231	스마트공장 전문가 인력양성 지원사업	31	부산광역시
22	2017	20170301-20171130	대학 모바일앱센터 지정 운영 사업	30	부산광역시
23	2017	20170301-20180228	기술사관육성사업	20	부산광역시
24	2017	20170616-20171130	관광통역안내사 양성지원	52	부산관광공사
25	2018	20180301-20181231	지역·산업맞춤형일자리창출지원사업(부산진구 수재맥주마스터 인력양성사업)(약재자원과) -1차년도	114	고용노동부 부산진구청

번호	선정연도	사업기간	지원사업명	사업비	출연처
26	2018	20180301-20181231	청년취업아카데미 창직과정(취업지원부) -1차년도	68	한국산업인력공단 한국생산성본부
27	2018	20180813-20190301	K-Move 스쿨	27	산업인력공단, 고용노동부
28	2018	20180702-20190228	청해진대학 사업	100	산업인력공단, 고용노동부
29	2018	20180301-20190228	취업보장형 고교·전문대 통합교육 육성사업(Uni-Tech) (자동차계열) - 4차년도	676	교육부, 고용노동부
30	2018	20180301-20190228	기술사관육성사업(기계계열) - 8차년도	243	교육부, 중소벤처기업부, 부산광역시
31	2018	20180301-20180228	학교기업(DIT스포츠재활센터)지원사업(물리치료과) - 3차년도	220	교육부
32	2018	20180101-20181231	어린이급식관리지원센터사업(식품영양조리계열) - 7차년도	600	식품의약품안전처, 부산진구청
33	2018	20180501-20181231	구조 및 응급처치 교육사업(BLS교육원) - 4차년도	40	부산광역시
34	2018	20180301-20181231	스마트공장 전문가 인력양성 지원사업(전자통신과) - 3차년도	30	부산광역시
35	2018	20180301-20181231	대학 학과별 맞춤형 취업지원사업(전자과, 국제관광계열) - 3차년도	68	부산광역시
36	2018	20180301-20181130	대학 모바일 앱 서버센터 운영사업(컴퓨터정보과) - 8차년도	30	부산광역시, (재)부산정보산업진흥원
37	2018	20180601-20190531	BB21플러스사업(자동차계열) -1차년도	32	부산광역시 부산인재평생교육진흥원
38	2018	20180501-20181130	미래 신직업군 전문인력 양성사업(컴퓨터정보과)-1차년도	30	부산광역시 부산인재평생교육진흥원
39	2018	20180301-20181231	중학교 1학년 심폐소생술 교육	126	부산광역시교육청
40	2018	20180401-20181231	부산광역시 취업역량강화지원사업	33	부산광역시
41	2018	20180301-20190228	크루즈 전문인력 양성기관 사업(국제관광계열) -1차년도	338	해양수산부
42	2018	20180301-20190228	NCS거점센터 운영 특성화전문대학육성사업(SCK사업) - 5차년도	200	교육부
43	2018	20180301-20190228	NCS기반 교육여건 개선 특성화전문대학육성사업(SCK사업) - 5차년도	2,235	교육부
44	2018	20180301-20190228	대학체계개편 특성화전문대학육성사업(SCK사업) - 5차년도	8	교육부
45	2018	20180301-20190228	독창적 특성화 프로그램 특성화전문대학육성사업(SCK사업) - 5차년도	82	교육부
46	2018	20180301-20190228	성과창출관리체계 특성화전문대학육성사업(SCK사업) - 5차년도	88	교육부
47	2018	20180301-20190228	직무교육 품질개선 특성화전문대학육성사업(SCK사업) - 5차년도	665	교육부
48	2018	20180301-20190228	취업지원산학협력 체제 개선 특성화전문대학육성사업(SCK사업) - 5차년도	620	교육부

제Ⅲ장 자체진단 결과

1. 대학의 사명과 책무

1.1 대학의 사명 및 발전계획

1.1.1 대학의 사명 및 교육목표

대학의 사명과 교육목표는 대학의 설립목적에 부합하며, 대학의 특성을 포함하고 있어야 한다. 또한 수립 또는 변경 시 이해관계자의 의견을 반영하고, 대학 구성원들에게 공표하고 있다.

□ 분석 결과

- 대학의 설립이념인 동의지천(새로운 도덕관과 바르고 참된 뜻을 펼치는 학문하는 곳, 군자가 걸어가야 할 지상의 목표)의 의미를 가진 사명선언서 “동의과학 대학교는 살아 있는 가치관을 가진 능력 있는 전문인을 양성한다.” 를 공표함
- 사명선언서는 전 행정 및 학과 사무실, 회의실 등에 부착하고, 홈페이지 등에 게시하여 공유함
- 2015년 30차 대학평의원회에서 사명을 심의함
- 2019년 47차 대학평의원회에서 사명을 심의함
- 대학의 교육목표는 사명과 연계성을 가짐
- 대학요람, 대학 홈페이지 등에 설립이념(건학정신) 및 사명과 연계한 교육목표를 명시하여 구성원들과 공유하고 있음
- 교육목표는 변경이력이 없이 그대로 유지되고 있음

□ 충족 여부

- 충족함

1.1.2 대학발전계획

대학은 구성원의 요구분석에 근거하여 실현 가능한 대학발전계획을 수립·추진하면서 지속적으로 대학의 발전을 도모하고 경쟁력을 강화한다. 또한 대학은 이를 평가하고 그 결과를 교육 및 대학운영 전반에 반영한다.

□ 분석 결과

- 대학 발전계획은 사명 및 교육목표와 부합하고 있음
- 2015년 5대 전략목표, 28개 전략, 158개 핵심성과지표로 구성된 발전계획(DIT Innovation 3.0)을 수립, 이행하였음
- 2019년 5대 전략목표, 19개 혁신전략, 28개 중점과제로 구성된 발전계획(DIT Innovation. 3.0 PLUS)를 수립, 이행함
- DIT Innovation 3.0 발전계획과 2015학년도~2020학년도 재정수입과 전략별 재정 지출 계획을 수립하고, 부서별 추진사업 예산과 핵심성과지표를 연계함
- DIT Innovation 3.0 PLUS 수립을 위하여 정책, 사회, 경제 및 대학 경영환경에 대한 거시적 외부환경 분석과 대학의 강/약점을 분석하여 전략목표에 연계시키고, 구성원 및 산업체 등의 의견수렴을 거쳐 요구사항을 반영함
- DIT Innovation 3.0 PLUS 발전계획은 브로슈어, 대학 홈페이지 등의 방법으로 구성원들이 인지할 수 있도록 하였음
- 제30차 대학평의원회(2015.01.26)에서 DIT Innovation 3.0 발전계획을 심의함
- 제47차 대학평의원회(2019.02.19)에서 DIT Innovation 3.0 PLUS 발전계획을 심의함
- 제558차 법인이사회(2015.02.05)에서 DIT Innovation 3.0 발전계획을 승인함
- 제606차 법인이사회(2019.02.27)에서 DIT Innovation 3.0 PLUS 발전계획을 승인함
- 대학발전계획의 평가를 위하여 DIT Innovation 3.0 통합성과관리시스템을 구축하여 2016학년도부터 매년 평가를 실시함
- 평가결과는 발전계획의 추진 및 교육운영 전반에 반영함
- 평가결과를 반영하여 세부 목표수정, 예산변경 등 발전전략을 개선함

□ 충족 여부

- 충족함

1.2 대학 운영

1.2.1 대학의 조직 및 운영

대학은 대학 운영을 위해 필요한 행정조직을 구성하고, 대학운영에 필요한 제반 규정을 갖추어 준수하고 있다.

□ 분석 결과

- 학교법인 정관, 학칙, 직제규정, 사무분장규정, 위임전결규정, 개인별업무분장 등에 따라 조직이 구성되고 역할, 권한 및 업무가 명시되어 있음
- 각 규정 및 업무분장표에 업무를 명확하게 규정하고 준수하며, 전자문서시스템을 통해 직무프로세스 표준화와 교육행정의 업무 효율성 및 능률화를 실행하고 있음
- 문서와 기록(전산정보자료 포함)의 생성과 식별, 열람 및 보관 등을 위한 문서관리규정을 갖추고 이를 준수하고 있음
- 문서와 기록의 생성과 식별, 열람 및 보관 등은 대학의 전자문서시스템을 통해 관련 구성원이 활용하고 있음
- 규정류관리기본규정에 따라 규정 제·개정, 폐지를 시행하고 있으며 절차를 준수하고 있음
- 대학은 규정류의 제·개정 및 폐지가 필요한 업무소관 부서는 이해당사자의 의견을 수렴한 후 규정입안서 서식에 입안하여 기획처로 제출함
- 제·개정 및 폐지된 규정은 대학 홈페이지의 전자문서시스템을 통해 구성원에게 공지함

□ 충족 여부

- 충족함

1.2.2 의사결정구조

대학의 합리적 의사결정과정은 구성원들의 의사를 반영하여 공정하고 투명하며 합리적인 절차에 의하여 진행된다.

□ 분석 결과

- 법정위원회인 대학평의원회, 교원인사위원회, 정년보장교원임용심사위원회를 갖추고 있음
- 주요 위원회로 등록금심의위원회, 대학구조조정위원회, 학과구조조정위원회, 자체평가위원회, 기획위원회, 교무위원회, 교원업적평가위원회를 갖추고 있음
- 대학평의원회의 구성을 총원 11명 (11명이상)으로 하고, 교원대표 5명(45.5%), 직원대표 3명, 학생대표 2명, 동문회대표 1명으로 함
- 등록금심의위원회의 구성을 총원 9명 (7인이상)으로 하고, 교직원위원 3명(33.3% 50%이내), 학생위원 3명(30% 이상), 동창회위원 1명, 관련전문가위원 2명으로 함
- 대학의 의사결정은 구성원들의 의사를 반영하여 공개적이고 민주적인 절차에 의하여 진행됨
- 2016~2018학년도 재학생, 졸업생, 학부모 및 산업체 등을 대상으로 교육환경 및 다양한 지원 서비스에 대해 만족도조사를 주기적으로 실시하고 있음
- 대학은 전체교직원회의, 전체교수회의, 교무위원회 및 제안제도 등 다양한 형태의 의견수렴과정 체제를 갖추고 있음
- 매년 부서 의견이 반영된 예산요구서를 취합하여 의견을 수렴하고 예산배정함
- 각종위원회와 간담회를 통해 의견을 수렴하여 대학의 주요정책에 반영하고 있음
- 2016년 DIT Innovation 3.0 대학발전계획에 따라 교직원만족도 조사를 실시하여, 발전계획 평가체계 개선에 반영함
- 구조개혁규정 및 학과구조조정규정에 대내외 경쟁력 분석과 구성원 의견수렴단계를 반영한 학과의 개설이나 폐지 절차를 명시하고 있음
- 학과 통폐합의 과정에서 내부 구성원의 의견 수렴 및 산업 환경 분석 등의 과정을 학과구조조정위원회규정에 명시하고 있음
- 학과구조조정규정에서 타계열(학과)로 이동하는 교원에게는 부전공 연수지원을 명시하고 있음
- 구조개혁규정에는 학과의 통폐합시 학생 학습권을 최우선으로 보장한다고 명시하고 있음
- 2017학년도 건축과와 실내건축과 통합시 학과의견제출, 관련구성원간담회, 학과구조조정위원회 심의, 대학평의원회심의 등의 절차를 거쳐 시행함

□ 충족 여부

- 충족함

1.3 대학의 책무 및 교육성과

1.3.1 대학의 책무

대학은 구성원들의 윤리적 책무 및 직무수행과 관련된 윤리규정을 갖추어 준수함으로써 사회적으로 모범을 보인다. 또한 대학 특성에 맞춘 사회봉사 활동계획을 수립하여 시행함으로써 사회에 대한 교육기관의 역할과 책무를 다한다.

□ 분석 결과

- 교원인사규정, 교원복무규정, 직원복무규정, 연구윤리진실성검증에관한규정, 내부감사규정, 성희롱및성폭력예방과처리에관한규정, 입학공정관리대책위원회규정, 다문화가족학생지원규정, 대학인권센터운영규정 등을 제정하여 운영하고 있음
- 대학은 윤리규정을 준수하고 사회적 물의가 발생하지 않도록 윤리적 책무를 다하고 있음
- 대학정보공시에 2016, 2017학년도에는 위반내용이 없으나 2018학년도에 8건의 위반내용 및 조치결과가 기록되어 있음
- 매학기별, 연간 4시간 이상 전체교직원과 조교를 대상으로 폭력예방교육(성희롱, 성폭력, 성매매, 가정폭력 예방교육 포함)을 실시하고 있음
- 대학인권센터를 운영하여 대학 구성원의 비윤리적인 행위에 대하여 심사·처리하고 있음
- 청소년직업진로프로그램에 2016년 5,104명, 2017년 4,737명, 2018년 4,503명의 지역 중·고등학생이 참여하였음
- DIT 교직원사회봉사단은 2016부터 2018년까지 무료급식, 환경정화활동, 연탄배달, 사랑의 김장나누기, 드림백 만들기 봉사 등 저소득층 및 장애인 등을 위한 봉사를 주기적으로 실시하고 있음
- DIT학생사회봉사단에는 2016년 1,832명, 2017년 1,809명, 2018년 4,503명이 가입하여 한국사회복지협의회(VMS), 한국중앙자원봉사센터(1365) 등과 협력하여 활동하고 있음
- 봉사단 활동 외에 개인적인 자원봉사활동, 헌혈, 고교 무료 특강, 각종 위원회 참석 등의 다양한 형태로 지역사회에 봉사하고 있음
- 교직원에게는 업적평가 시 봉사점수를 부여하고 있으며, 학생에게는 장학정책과 연계하고 있음
- 봉사단 홈페이지에 봉사활동 현황을 수시로 공개하고 있음
- 2016년 40,688천원, 2017년 36,286천원, 2018년 31,364천원의 교비를 지원하였음

□ 충족 여부

- 보완

1.3.2 교육품질 개선

대학은 대학의 사명과 교육목표를 달성하고 교육품질을 지속적으로 개선하기 위하여 평가체제를 구축하고 자체평가를 실시한 후 제기된 문제점에 대해 지속적으로 개선함으로써 교육품질 제고를 위하여 노력한다.

□ 분석 결과

- 대학차원의 교육지원체제의 개선을 위하여 학칙과 대학자체평가규정, 대학자체평가위원회규정, DIT통합성과관리규정을 두고 있으며, 학과차원의 교육과정운영 개선을 위하여 NCS지원센터운영규정, NCS기반및현장중심교육과정에관한규정, NCS교육품질위원회규정, 공학인증위원회규정 등의 규정을 두고 있음
- 기관 차원의 평가와 교육과정차원의 평가로 크게 구분하여 각각 기획처와 교무처가 주관하고 있음
- 자체평가에서 파악된 결과를 분석하고 전 학과, 부서와 협조하여 개선하는 시스템을 구축하고 있음
- 평가체제는 7대 실천과제, 기관평가인증 9개 기준 및 교육인증 6개 평가영역의 지표를 각 평가시스템의 평가방법에 따라 유기적이고 통일성 있게 연계하고 있음
- 2016년의 기관평가인증, 2017년의 공학기술교육인증, 2018년의 간호교육인증, 2017년의 교원양성기관평가 등 모든 교육활동을 평가하고 그 결과를 반영하여 개선하고 있음
- 대학은 교육품질 개선을 위해 2016학년도, 2017학년도, 2018학년도 통합성과평가를 실시하였고 이를 유지관리하는 데 노력하고 있음
- 대학 홈페이지 및 대학정보공시를 통해 자체평가 결과를 공시함
- 자체평가 결과를 전체 구성원이 인지하도록 교무위원회에서 발표함
- 2016년~2018년 자체평가를 통해 파악된 미비점에 대해 원인분석을 통해 지속적 개선을 하고 있음

□ 충족 여부

- 충족함

1.3.3 교육만족도

대학은 대학이 제공하는 교육 및 서비스 활동에 대하여 주기적으로 재학생 및 졸업생 등의 교육만족도를 조사하고, 교육만족도를 제고하기 위해 지속적으로 노력한다.

□ 분석 결과

- 2016년~2018년 재학생 및 졸업생 만족도 조사를 실시하였으며, 외부전문기관에 분석 및 평가를 의뢰하여 객관성, 신뢰성, 타당성을 확보하도록 함
- 만족도 조사 결과를 행정부서와 학과에 송부하여 개선계획을 수립하고 개선함

□ 충족 여부

- 충족함

2. 교육과정

2.1 교육과정 개발 및 질 보장

2.1.1 교육과정 개발 및 질 보장

대학은 대학의 사명과 교육목표에 부합하고, 고등직업교육 학위 및 산업체 요구 수준에 부응하는 인재를 양성하기 위하여 교육과정 개발 및 운영 규정을 갖추고, 이에 따라 교육과정의 개발 및 운영이 체계적으로 이루어질 수 있도록 지원함으로써 교육의 질을 보장한다.

□ 분석 결과

- 교육과정 편성의 기준이 되는 학칙, 교육과정편성규정을 갖추고 있음
- 학과별 교육과정의 개발과 관련한 교육과정개발지침, 학과별 교육과정의 심의를 위한 교육과정심의위원회 규정, 교육과정의 운영 성과를 평가하는 NCS교육품질위원회규정의 단계별 규정을 갖추고 있음
- 학습수요자의 다양한 요구를 수용하기 위하여 정규과정을 비롯, 학사학위전공심화과정, 산업체위탁과정, 계약학과, 주문식교육과정 등 65개 학사제도(교육과정)을 운영하고 있음
- 각 학과는 대학의 교육과정편성규정과 교육과정개발지침을 준수하고 있음
- 교육과정편성규정과 교육과정개발지침에 따라 교육과정을 개발 또는 개편하였음

- 개발과정 및 결과를 교육과정개발 심의서와 학과별 결과보고서에서 확인하였음
- 교육과정개발 지침에서 교육과정개발(개편)시 '학생 및 산업체 대상의 설문조사 실시'와 '산업체 인사의 개발회의 참여'를 명시하여 교육과정 개발 시 산업체, 재학생 또는 졸업생 등의 요구를 반영하고 있음
- 설문조사실적과 산업체 인사의 개발회의 참여실적이 학과별 결과보고서에 명시되어 있음

- 충족 여부
- 충족함

2.2 현장중심 전공교육

2.2.1 현장중심 전공교육
 대학은 수요자 요구를 반영하여 구체적 교육목표를 제시하고, 교육목표 달성을 위하여 체계적인 수업 및 평가계획에 따라 실습 및 이론이 조화된 전공교육을 실시하며, 교육의 효과를 높이기 위하여 강좌규모 및 실험실습비 등의 적정성을 확보한다.

- 분석 결과
- 학과별 홈페이지에서는 학과(전공)차원의 교육목표를 제시하고 있음
- 교과목별 교과목운영계획서에는 구체화된 학습목표와 평가방법 등을 제시하고 있으며, 대학종합정보시스템에서 확인할 수 있음
- 교육과정편성규정 제7조(교육과정편성기준)에 따라 실습 비율을 시수 기준으로 전체의 50% 이상으로 편성하였음
 - 2016년 평균 62.5% 최소 50.0% 최대 87.0%
 - 2017년 평균 66.3% 최소 50.6% 최대 98.6%
 - 2018년 평균 70.1% 최소 52.6% 최대 98.8%
- 교과목별 교과목운영계획서 및 강의계획서에 학습목표, 교수학습방법, 평가방법 및 평가내용, 시기, 배점비율 등을 제시함
- 교과목운영계획서 및 강의계획서를 동의과학대학교 종합정보시스템에 게시함
- 학기별 전공강좌당 평균 학생 수가 33명 이하임
 - 2016년 1학기 26.0명 2학기 24.0명
 - 2017년 1학기 25.6명 2학기 23.0명
 - 2018년 1학기 23.9명 2학기 22.3명

- 2015, 2016, 2017학년도 1인당 실험실습비가 모두 157천원 이상임
 - 회계연도별 1인당 실험실습비 현황
 - 2015학년도 317.5천원
 - 2016학년도 292.5천원
 - 2017회계연도 232.5천원

□ 충족 여부

○ 충족함

2.2.2 직업기초, 기초학습 및 교양교육

대학은 전문직업인으로서 갖추어야 할 직업기초능력 및 인성 함양을 위한 교양교육을 실시하며, 학생의 원활한 학습활동을 지원하기 위하여 기초학습능력 향상 프로그램을 제공한다.

□ 분석 결과

- NCS에서 제시한 직업기초능력을 기반으로 컴퓨터활용(정보능력), 영어, 의사소통(의사소통능력), 대인관계(대인관계능력) 교과목을 기본교양과목으로 개설하였음
- 기초일본어, 20대를 위한 의사소통, 인성과 자기계발, 성공이미지와 매너, 평생교육론 등을 개설하여 다양한 직업기초 교과목의 선택 수강기회를 제공하고 있음
- 교육과정편성규정에서 교양교과목 편성에 관한 사항을 확인할 수 있음
- 교양교육의 개폐 등은 교양교육심의위원회에서 추진하며, 수업운영은 교무부에서 담당함
- 교양교과목의 연차별 개설 및 수강실적은 아래와 같음
 - 2016학년도 1학기 96강좌 2,722명 수강, 2학기 94강좌 3,145명 수강
 - 2017학년도 1학기 97강좌 2,452명 수강, 2학기 88강좌 2,788명 수강
 - 2018학년도 1학기 90강좌 2,529명 수강, 2학기 97강좌 2,969명 수강
- 교수학습개발센터 주관으로 매년 전체 신입생을 대상으로 언어(국어), 수리 영역에 대하여 기초학습능력평가를 실시하고 있음
- 기초학습능력 하위자 대상의 멘토링 형식의 향상프로그램을 비롯, 학습노트작성, 학습법 워크숍 등을 운영하여 학습법 습득 기회를 제공하였음

□ 충족 여부

○ 충족함

3. 학사관리 및 교수학습 지원

3.1 학사관리

3.1.1 학생선발

대학은 학생의 입학자격 등에 관하여 대학의 사명과 교육목표에 부합하는 입학계획을 수립하여 발표하고, 이에 따라 학생을 모집하며, 모든 모집과정을 공정하고 투명하게 관리·평가한다.

□ 분석 결과

- 학과별 의견수렴, 고등교육법 등의 법령을 토대로 학생선발계획을 수립함
- 학생선발계획을 전문대학교육협의회에 보고하고, 대학홈페이지 및 대학정보공시를 통해 공개함
- 선발 기준과 관련하여 학칙 23조와 103조에 장애 및 다문화 등 소수자에 대한 차별이 없음을 밝히고 있음
- 입학전형관리위원회와 입학전형공정관리위원회의 위원의 중복이 없음
- 입학전형책임부서장(입학홍보처장)이 입학전형공정관리위원회에 위촉된 사항이 없음
- 연차별 충원율이 매년 91%를 상회함
 - 2016년 100%
 - 2017년 94.0%
 - 2018년 97.5%
- 매년 학생선발 결과를 전형별, 고교별, 지역별, 모집단위별, 모집시기별 등의 기준으로 분석하여 신입생 모집 전형 결과에 대한 평가를 실시하고 있음
- 신입생 설문조사를 통하여 신입생 모집 전형 평가 결과의 개선점을 파악함
- 입학전형관리위원회에서 평가결과를 바탕으로 차기년도 개선에 반영함

□ 충족 여부

- 충족함

3.1.2 학사 및 수업관리

대학은 학생의 교육목표 달성을 위하여 교육과정 운영에 필요한 학사전반에 대한 학사관리규정을 갖추고 이를 준수하며, 학위수준에 맞는 교육활동 및 성과를 보장하기 위하여 교수의 수업활동 및 학생의 수업 참여를 관리·평가하기 위한 규정(이나 지침)을 제정하여 이를 준수하도록 한다.

□ 분석 결과

- 학칙에 수업연한, 재학연한, 수업일수, 편입학, 재입학, 전과, 휴학, 복학, 자퇴, 제적, 수업, 학점이수, 학점인정, 성적평가, 졸업 등에 관한 사항이 규정되어 있음
- 학적관리, 편입학, 학점인정, 수업 및 성적관리에 대해서는 별도의 규정을 갖추고 있음
- 학사관리규정 및 절차는 다음과 같은 다양한 형태로 공개하고 있음
 - 상시게시 : 대학홈페이지에 규정 및 절차 등 게시
 - 개별배부 : 대학생활안내자료집에 규정 및 절차 등 수록
 - 적시통보 : 개인별 문자메시지 및 가정통신문 발송
- 학칙 및 규정에 따라 학생의 수업 및 출결이 관리되고 있음
- 매학기 기말고사 직전 주를 보강주로 지정하여 운영하고 있음
- 매학기 2회 수업점검을 실시하고 있음
- 2018학년부터 전자출석부를 도입하여 출결관리를 강화함
- 전임교원의 강의시수에 관한 규정을 보유하고 있음
- 전임교원의 강의시수에 관한 규정 또는 지침을 준수하고 있음

□ 충족 여부

- 충족함

3.1.3 재학생 충원

대학은 적정 수준 이상의 재학생을 유지하며, 재학생 충원을 개선을 위하여 지속적인 노력을 기울인다.

□ 분석 결과

○ 연차별 정원내 재학생 충원율이 80%를 상회함

- 2016년 91.7%
- 2017년 89.5%
- 2018년 91.1%

○ 재학생 충원을 제고를 위하여 이탈 방지 측면의 노력으로 아래와 같은 사항을 실시함

- 대학생활적응도 설문조사 실시하여 요구도 파악
- 지도교수, 교수학습개발센터 상담을 활용한 애로사항 파악
- 장학금 지원을 통한 재정적 부담 지원
- 전공부적응 학생을 위한 멘토링 등 기초학습 프로그램 참여 유도
- 타전공 이수를 원하는 학생을 위한 전과제도 시행
- 전자출석시스템을 활용한 장기결석자 파악 알림서비스 시행

○ 재학생 충원을 제고를 위하여 복학 및 재입학 유도 측면의 노력으로 아래와 같은 사항을 실시함

- 재입학장학금 지급 및 국가장학금 신청 홍보
- SMS 발송(4회 이상)을 통한 지속적 복학 안내
- 총장서신 및 복학안내 리플릿을 제작하여 우편물 발송
- 라이프가이드 지도교수의 복학대상자 전화 상담
- 복학 직후 조기적응교육 프로그램 운영

□ 충족 여부

○ 충족함

3.1.4 학업 성취도 평가

대학은 대학의 교육목표 달성을 위하여 산업체 요구수준과 학위 수준에 부합하는 평가가 이루어질 수 있도록 학업성취도 평가체제를 갖추어 적용하도록 관리한다. 또한 성취도 평가의 신뢰도를 확보하고 교육의 질과 수준을 보장하기 위하여 평가체제를 지속적으로 평가하고 개선한다.

□ 분석 결과

- 수업및성적관리규정에 따라 학기초에 공지한 교과목별 평가항목과 항목당 배점 비율을 준수함
- 수업일수 3/4이후 군/질병 휴학자에게 중간고사 성적으로 학점을 인정함
- 졸업학점 기준 미달 학생은 유급처리함
- 2016년 학사경고 대상자 524명, 2017년 491명, 2018년 514명에 대해 학사경고 처리함
- 학기별 A이상 학점 분포비율 중 2015학년도 2학기가 40%를 상회하고, 나머지 학기는 모두 기준 이하임
 - 2015년 1학기 37.6%, 2학기 41.7%
 - 2016년 1학기 37.3%, 2학기 32.6%
 - 2017년 1학기 31.2%, 2학기 32.9%
 - 2018년 1학기 31.2%, 2학기 32.4%
- 전공, 교양, 교직 교과목의 A이상 성적분포 비율이 15년 2학기를 제외하고 40%를 넘지않음 (라이프가이드 교과목, 전공현장실무실습, 프로젝트교과목은 예외로 함)
- 2016학년도 부터는 40%이상 입력할 수 없도록 전산상으로 제한하고 있음
- 성적열람 및 이의제기 절차와 관련한 규정을 갖추고 있음
- 학기별 이의신청(성적평가표제출후)이 2018학년도에 4건 있음
 - 2016학년도 1학기 0건, 2학기 0건
 - 2017학년도 1학기 0건, 2학기 0건
 - 2018학년도 1학기 2건, 2학기 2건

□ 충족 여부

- 충족함

3.2 교수학습 지원

3.2.1 교수학습 지원 및 평가

대학은 학생의 학습목표 달성 및 교수의 교수역량 강화를 지원하기 위해 교수학습지원 조직을 운영하며, 적절한 행·재정적인 지원을 한다. 또한 교수학습지원 활동 및 강의에 대한 평가를 실시하고, 평가 결과를 교수학습능력 향상을 위한 지원정책 및 환경구축, 프로그램 개발 등에 반영·개선한다.

□ 분석 결과

- 학칙 및 DIT교수학습개발센터운영규정에 교수학습지원 업무의 내용과 조직을 규정하고 있음
- 교수학습개발센터의 조직 및 업무분장을 제시함
- 2018년 교수학습 관련 수요조사를 실시하였으며, 매년 실행하는 사업평가결과와 함께 차년도 계획에 반영함
- 2016년 166,732천원, 2017년 194,556천원, 2018년 182,712천원을 교수학습지원 및 상담예산으로 지원함
- DIT교수학습개발센터는 교수학습지원 프로그램별 추진계획을 수립·운영하며 매년 계획 대비 달성도를 평가하고 있음
- 교수학습지원 프로그램별 평가 내용을 토대로 개선안을 도출하여 차기 프로그램 계획 및 운영에 반영하고 있음
- 강의평가규정에 강의평가 기준, 절차, 방법 등에 관한 사항을 명시하고 있음
- 교양이론, 교양실습, 전공이론, 전공실습, 교직이론의 5가지 유형으로 분류하여 온라인으로 실시하고 있음
- 매학기 중간평가와 기말평가로 구분하여 실시함
- 중간강의평가 결과는 교수자 개인별 수업개선에 활용함
- 기말강의평가 결과는 교원업적평가, 교원재임용 및 승진, 교내교수활동(교수연구년, 교내연구비 및 성과급 지급, 강사료 차등 지급 등), 강사 위촉 등에 반영함
- 기말평가결과 강의우수교원을 선정하여 포상함

□ 충족 여부

- 충족함

4. 산학협력 및 평생교육

4.1 산학협력

4.1.1 산학협력활동

대학은 대학의 특성과 여건, 그리고 산업현장의 수요를 부합하는 현장중심교육 운영을 위하여 산학협력 지원체제를 구축·운영하며, 산학협력활동 계획을 수립·운영하고 이를 평가·개선한다.

□ 분석 결과

- 산학협력단운영규정, 산학협력협의회운영규정 및 산학협동위원회운영규정에 따라 산학협력활동을 운영하고 있음
 - 산학협력 활성화 정책은 대학의 사명과 교육목표에 부합하여 수립 및 운영하고 있음
 - 현장중심교육을 통해 능력 있는 전문 인력을 양성하여 지역산업 발전에 기여하고 있음
- 산학협력단운영규정, 산학협력협의회운영규정 및 산학협동위원회운영규정에 따라 교내외 산학협력 지원 및 추진체제를 구축하고 있음
 - 19명의 산학협력 전담인력을 구성하여 전문적 업무분장을 통해 조직을 운영하고 있음
 - 국가 및 지역산업과 연계한 산학협력 활성화를 위한 산학협력 지원체제를 구축하여 다양한 프로그램을 개발 및 운영하고 있음
 - 산업현장 적응력 및 실무능력을 겸비한 인력을 양성하여 지역산업발전에 기여하고 있음
- 발전계획과 연계한 산학협력 활동을 체계적으로 수행하기 위해서 연간 산학협력 사업계획을 수립하여 산학협력 활동을 운영하고 있음
 - 산업체 현장중심 전문 인력 양성을 위한 산학협력활동 지원과 운영을 위해 산학협력 사업계획을 수립하여 운영함
 - 산학협력 활동을 체계적이고 조직적으로 수행하기 위해서 연간 산학협력계획을 수립 및 운영하고 있음
 - 매년 사업계획 수립 시 각 세부사업별 성과지표를 설정하여 운영하고 있음
- 운영성과에 대하여 매년 정성 및 정량 평가를 시행하고 평가결과에 대한 개선사항을 차기년도 사업계획 수립 시 반영하고 있음
 - 각 세부사업별 성과지표를 설정하고 계획 대비 목표를 달성하였음
 - 분석 및 평가를 통해 도출한 개선사항을 차기 사업에 반영하고 있음

□ 충족 여부

- 충족함

4.1.2 취·창업 지원

대학은 학생의 취·창업활동을 촉진하고 지원하기 위하여 취·창업 지원조직과 담당인력 배치 등 운영체제를 갖추고, 취·창업지원 계획을 수립·운영하고 이를 평가·개선한다.

□ 분석 결과

- 학생의 취창업을 지원하기 위하여 취업지원규정, 취업지원단운영규정 및 창업교육센터규정을 바탕으로 취업지원센터, 창업교육센터를 운영하고 있음
- 취업지원센터, 창업교육센터, 학과(계열)장들과의 협조를 통하여 취창업을 지원하고 있음
 - 취창업활동을 지원하기 위하여 취업지원센터 5명, 창업교육센터 4명의 전담 인력이 배치되어 있음
 - 취업지원단 및 창업교육 운영위원회를 통해 협력 체제를 구축하고 있음
- 산업변화 및 학생 요구를 반영하여 취창업 계획을 수립함
 - 취창업 통계분석을 통하여 진로 조사 및 산업체 요구사항의 자료를 분석하여 취창업 지원계획을 수립함
 - 전년도 취업결과와 취업지원단 자문 및 연구 활동을 통한 결과물을 검토하여 취업향상을 위한 지원계획을 수립함
- 산업체 및 재학생 만족도 조사를 실시하고 도출된 요구사항을 분석하여 취창업 계획을 수립함
 - 취창업프로그램 참여 학생 만족도 조사를 실시하고 도출된 요구사항을 분석하여 계획에 반영함
 - 취창업지원프로그램 종료 후 결과보고서를 작성하여 취업지원단 등의 자문을 평가 및 개선사항 도출함

□ 충족 여부

- 충족함

4.1.3 취업률

대학은 고등직업교육기관으로서 적정 수준 이상의 졸업생 취업률을 유지하고 있다.

□ 분석 결과

○ 건강보험 및 국세DB연계취업률을 분석함

- 2016년도 취업률: 69.9%
- 2017년도 취업률: 69.8%
- 2018년도 취업률: 67.9%

□ 충족 여부

○ 충족함

4.2 현장실습

4.2.1 현장실습 지원

대학은 학생의 현장적응력 및 직무능력 향상을 위한 현장실습 지원조직과 담당인력 배치 등 운영체제를 갖추고, 현장실습 지원 및 관리를 위한 절차와 규정에 따라 현장실습을 운영하고 있다. 또한 현장실습 운영 성과에 대하여 평가를 실시하고, 그 결과를 현장실습 개선에 활용하고 있다.

□ 분석 결과

○ 현장실습규정, 전공현장실무에관한규정을 통해 현장실습을 운영하고 있음

- 현장실습을 효율적으로 지도·운영하기 위하여 규정에 따라 시행하고 있음
- 현장실습규정에 따라 졸업학년 하계방학을 이용하여 협약이 체결된 산업체에서 4주 160시간 이수함
- 현장실습 학생은 학과에서 추천하여 산학협력단에 제출함
- 전공현장실무 실습 학생은 학과에서 추천하여 교무처에 제출함
- 지도교수는 1회 이상의 산업체 현장실습을 지도하며 현장실습 완료 후 현장실습일지를 산학협력단장에게 제출함

○ 현장실습 전담지원 조직으로 산학협력단 내 현장실습지원센터 및 학교기업부가 산학연계를 통한 현장실습 활동을 종합적으로 관리 운영함

- 자격증 취득을 위한 전공현장실무는 교무처에서 전담지원 함

- 현장실습 프로그램별 담당자를 지정하여 운영하고 있으며 실습에 요구되는 행정적 지원이 신속히 될 수 있도록 전담지원체제를 갖추고 있음
- 현장실습 지원 및 운영을 체계적으로 수행하기 위해서 연간 현장실습계획을 수립하여 현장실습 프로그램을 운영하고 있음
 - 전년도 학생 및 산업체 만족도 조사와 순회지도 방문 시 산업체와 학생과의 면담의 분석 및 개선점을 반영함
 - 현장실습을 체계적이고 조직적으로 수행하기 위해서 연간 현장실습 계획을 수립 및 운영하고 있음
- 현장실습지원센터규정에 따라 학생 및 산업체 만족도 조사를 활용하여 현장실습 지원정책을 주기적으로 개선함
 - 현장실습교육의 지속적 개선을 위하여 재학생, 산업체 만족도 조사를 주기적으로 실시하고 있으며 전문 업체를 통해 결과를 분석하고 있음
 - 현장실습지원센터규정에 따라 평가를 실시하고 학생 및 산업체 만족도 조사를 활용하여 현장실습 지원 정책을 주기적으로 개선함
- 충족 여부
- 충족함

4.3 평생교육

4.3.1 평생교육 운영

대학은 평생교육의 학사관리를 담당하는 부서를 두고 전문성을 가진 인력을 배치함으로써 체계적인 운영체제를 갖추어, 평생교육 운영 계획 및 성과를 평가하고 개선하고 있다.

- 분석 결과
- 학칙 및 직제규정에 따라 평생교육원과 디지털평생학습원을 설치 및 운영하고 있음
- 평생교육법에 따라 전담직원을 채용하여 운영하고 있음
 - 사무분장규정과 부서별 개인업무분장에 역할 및 책임을 명시하여 적용하고 있음
 - 평생교육프로그램의 행정을 담당하는 전담부서로 평생교육원, 디지털평생학습원을 설치하고 있음

- 평생교육원은 평생교육부와 스포츠센터로 구성되어 있고 자문을 위하여 전임 교원으로 구성된 운영위원회가 있음
- 디지털평생학습원은 기획팀, 교육지원팀, 운영관리팀으로 구성되어 있음
- 평생교육법에 따라 평생교육사를 배치하고 있음
- 평생교육프로그램 지원 및 운영을 체계적으로 수행하기 위해서 연간 평생교육프로그램 계획을 수립하여 평생교육프로그램을 운영하고 있음
 - 평생교육프로그램의 개발, 평가, 교육, 운영계획 등에 전임교원이 참여하여 평생교육프로그램 개선사항을 운영계획에 반영함
 - 평가 개선사항 및 개선계획안을 작성하여 국가평생교육진흥원 심의 후 프로그램 운영계획 작성에 반영함
- 평생교육프로그램 강의평가, 교수법, 전문성 등 전반적인 교육만족도 평가 및 분석을 통해 프로그램 지속성, 강사의 지속성여부, 개선점을 도출함
 - 자문기구인 평생교육원운영위원회에서 프로그램 개선회의를 매학기 실시함
 - 디지털평생학습원의 학점인정 프로그램은 학습자강의평가, 교강사평가 등으로 자체평가 및 개선계획 수립함
 - 학점은행제는 주기적으로 운영에 대한 평가인정을 국가평생교육원으로부터 실시, 평가승인을 받은 이후에 실시함
- 충족 여부
- 충족함

5. 학생

5.1 학생지원

5.1.1 학생활동 및 안전관리

대학은 학생자치활동에 대한 대학 및 학생회의 역할과 책무를 규정하고 이에 따라 학생회 및 동아리 활동을 지원한다. 또한 학생 자치활동이 효과적으로 운영되도록 지원한다. 대학은 학생의 안전한 대학생활을 위한 안전관리에 대한 규정을 갖추고 이를 준수한다.

□ 분석 결과

- 학생 활동을 지원하기 위해 학칙에 관련 근거 규정을 두고 있으며, 학생자치회 회칙, 학생단체(동아리) 활동에 관한 규정 등 관련 규정을 구비하고 있음. 아울러 학생 언론 활동을 지원하기 위해 교육방송국 운영규정, 학보사 운영 규정을 시행하고 있음
- 대학의 학생활동 지원조직으로 학생복지부를 중심으로 세부적인 업무 분장을 통해 각종 학생활동을 지원하고 있으며, 그의 학습활동 지원을 위한 교수학습개발센터, 진로활동 지원을 위한 취업지원부 등으로 구성하여 운영하고 있음
- 위와 같이 각종 규정을 구비하고 있고, 지원조직 및 체제가 적절하게 운영되고 있음
- 학생 활동을 지원을 위해 학생회 및 동아리 등에 대해 학생지원서비스 운영계획을 수립하여 행정적, 재정적, 물적 지원이 이루어지고 있음
- 학생 지원활동에 대해 매년 학생지원서비스 운영성과보고서를 통해 환류가 이루어지고 있고, 재학생 만족도조사, 학생자치회 의견수렴 등을 통해 수요자의 요구사항을 파악하여 개선하고 있음
- 학생지원서비스 운영계획에 근거한 행재정적 지원이 이루어진 실적이 있으며, 연간 학생활동 지원 성과에 대한 평가 및 개선이 이루어지고 있음
- 학생행사 안전관리 규정을 마련하고, 그 규정에 따라 행사안전관리 대책, MT행사 지침서 등을 수립하여 시행하고 있음
- 이와 같은 계획을 바탕으로 학생행사 진행체계에 따라 행사 사전점검 및 안전교육, 전세버스 교통안전정보 조회 등이 시행되고 있음
- 위와 같이 학생 행사 안전을 위한 각종 규정 및 체계가 적절하게 갖추어져 있고, 안전교육 등이 시행되고 있음

□ 충족 여부

- 충족함

5.1.2 학생상담과 진로

대학은 학생의 학습목표 달성과 성공적인 대학생활, 그리고 학생의 진로설계 및 경력개발을 지원하기 위하여, 진로설계·경력개발·학업활동은 물론 대학 생활에 영향을 줄 수 있는 다양한 문제들에 대한 심리상담 등을 제공할 수 있는 상담체제를 구축하고, 지속적인 상담활동이 이루어지도록 지원을 한다.

□ 분석 결과

- 학생상담을 위한 규정 및 조직을 갖추고, 전문상담사 혹은 청소년상담사 자격을 갖춘 전문가를 배치하여 상담서비스를 제공하고 있음
- 개인상담, 심리검사 및 취업상담 외에 자아성장과 경력개발 등을 위한 정보제공 상담을 실시하고 있음
- 위와 같이 학생상담을 위한 체계를 갖추고 다양한 상담서비스를 제공하고 있음

□ 충족 여부

- 충족함

5.1.3 학생복지

대학은 학생의 학습동기를 촉진하고 학생의 건강과 안정된 대학생활 및 학업활동을 지원하기 위하여 학생의 의견을 반영한 복지 및 장학지원 정책을 개발하여 운영한다.

□ 분석 결과

- 학생복지부 등 학생복지 전담부서가 운영되고 학생복지증진을 위한 과정을 갖추고 있음
- 총장과의 대화, 재학생 만족도 조사, 학생자치회 의견수렴과 같이 다양한 학생의견 수렴과정을 통하여 장학금, 의료 및 보건 서비스, 체육시설, 학교식당 및 휴게시설, 통학 및 기숙사 등 안정된 대학생활 및 학업활동을 지원하고 있음
- 학생의견수렴 및 간담회 등 학생복지와 관련된 의견 수렴과정 및 내용을 확인할 수 있고, 각종 학생 복지정책을 추진하고 있음
- 보건실 운영 지침에 따라, 자격을 갖춘 간호사 2명과 별도의 보건실을 갖추고 상시로 운영되고 있음

- 위와 같이 보건실이 운영되고 있음
- 등록금대비 장학금 비율이 2015년 13.9%, 2016년 13.7%, 2018년 13.8%으로 매년 충족기준인 10%를 상회함

□ 충족 여부

- 충족함

5.1.4 도서관 지원

대학은 대학의 교육목표 달성과 학생의 학습목표 달성을 위하여 학습활동을 지원하는 도서관을 운영한다. 도서관은 자격을 갖춘 전문 인력을 배치하고, 교수 및 학생의 요구를 반영한 서비스 지원계획을 수립하여 실천하며, 지속적 개선을 위하여 서비스를 평가하고 개선한다.

□ 분석 결과

- 학술정보부 운영규정이 구비되어 있고, 도서관 운영을 위한 조직체제 및 업무 분장이 명확하게 제시되어 있음
- 1급 및 2급 정사서 자격증을 소지한 3명의 유자격 전문인력을 배치하고 있음
- 매년 도서관 발전 시행 계획을 수립하고 교수지원 및 이용자 서비스 강화 등의 추진한 실적이 있음
- 학술정보부(도서관)서비스평가지침에 따라 사업실적, 이용자 만족도 조사 등 평가결과를 활용하여 지속적으로 개선하고 있음
- 운영 계획, 추진실적, 평가 및 개선이 지속적으로 이루어지고 있음
- 2016년 30.4천원, 2017년 29.2천원, 2018년 26.7천원으로 매년 충족기준인 21.6천원을 상회함

□ 충족 여부

- 충족함

5.1.5 장애학생 및 소수집단 학생 지원

대학은 장애학생 및 소수집단 학생들이 대학의 복지 및 장학정책에서 차별을 받거나 불리한 처우를 받는 일이 없도록 하며, 이와 관련된 정보를 제공한다. 또한 장애학생 및 소수집단 학생에 대한 이해를 도모하고 이들의 성공적인 대학생활을 지원하기 위한 다양한 프로그램을 제공한다.

□ 분석 결과

- 장애학생 및 다문화가족학생의 대학생활을 지원하기 위하여 학칙에 근거하여 장애학생차별금지 규정 및 다문화가족학생지원규정을 수립하고 장애학생지원위원회와 장애학생지원센터의 운영을 통하여 다양한 지원 정책을 시행하고 있음
- 수직이동시설, 장애인 주차장, 장애인 화장실, 경사로 등 이동약자를 위한 편의시설을 적절하게 갖추고 있음
- 위와 같이 장애학생 및 다문화가족학생 등 소수집단 학생을 지원하기 위한 규정을 갖추어 다양한 서비스를 제공하고 있으며, 이동약자를 위한 편의시설이 적절하게 갖추어져 있음

□ 충족 여부

- 충족함

6. 교 · 직원

6.1 교원

6.1.1 교원 인사관리

대학은 교원(전임, 비전임)의 신규채용, 재임용, 승진, 해임 등 임용에 관한 규정이나 지침을 제정하여, 공정하고 투명하게 시행한다.

□ 분석 결과

- 학교법인동의학원 정관, 교원인사규정에 신규임용, 재임용, 승진임용, 해임, 의원면직 등에 관한 규정이 있음
- 교원 임면, 재임용, 승진, 해임 등에 관한 규정을 대학정보시스템에 공개하고 있음
- 교원인사위원회 위원 9인 중 보직교수 3인으로 구성함
- 정년보장교원임용심사위원회 위원 7인 중 보직교수 2인으로 구성함

○ 교원업적평가규정을 갖추고 있고 2016, 2017, 2018학년도 교원평가를 규정대로 시행하였음

□ 충족 여부

○ 충족함

6.1.2 전임교원의 확보

대학의 사명과 교육목표 달성을 위해 대학은 교육프로그램에 적합한 적정한 수의 전임교원을 채용하고 적절하게 배치한다.

□ 분석 결과

○ 전임교원 확보율은 재학생수 및 편제정원 중 재학생 수 기준으로 2016년 59.5%, 2017년 61.4%, 2018년 62.0%으로 정량기준 50%를 상회함

□ 충족 여부

○ 충족함

6.1.3 연구

대학은 전공분야별 교원의 역량을 강화할 수 있도록 지속적 학습 및 연구 활동을 장려한다. 또한 대학의 사명과 교육목표 달성을 위하여 필요한 연구·기술개발·창작 등의 활동을 행·재정적으로 지원하고, 그 결과를 활용한다.

□ 분석 결과

○ 전임교원의 연구실적이 2016년 0.41건, 2017년 0.47건, 2018년 0.31건으로 정보공시자료 기준 0.2건을 상회함

○ 연구장려금규정, 교직원역량개발규정 등을 통해 연구논문에 대하여 연구장려금을, 연구과제에 대해 연구개발능률성과급을 지급하고 있음

○ 교원업적평가규정에 연구활동 영역에 100점/1000점을 배정하여 연구를 장려하고 있음

○ 매년 논문게재료, 특허료, 연구장려금 등을 지급하고 있음

- 2016학년도 논문게재료, 특허료, 연구장려금으로 37,424천원을 지급함

- 2017학년도 논문게재료, 특허료, 연구장려금으로 21,547천원을 지급함
- 2018학년도 논문게재료, 특허료, 연구장려금으로 15,936천원을 지급함

- 충족 여부
- 충족함

6.1.4 교원 역량 계발

대학은 대학의 사명과 교육목표 달성을 위해 필요한 교원의 역량을 계발하기 위해 산업체 연수학기, 연구년(연구학기), 교환교수 등과 같은 다양한 프로그램을 제공한다.

- 분석 결과
- 교직원 역량계발 규정에 산업체연수, 연구년, 파견 등 장기연수 지원 등에 관하여 규정함
- 2016년~2018년 3개년간 매년 1인 이상을 산업체 및 기관에 연수 및 파견을 실시함
- 교직원 역량계발 규정에 교원의 일반연수 지원 등에 관하여 규정함
- 교직원 여비규정 학술대회 참가비 등 지원에 관하여 규정함
- 매년 연수관련 출장비를 지원함
 - 2016학년도 연수관련 출장지원 실적 161건, 연 420명, 출장비 28,479천원 지원
 - 2017학년도 연수관련 출장지원 실적 135건, 연 337명, 출장비 18,021천원 지원
 - 2018학년도 연수관련 출장지원 실적 103건, 연 203명, 출장비 12,977천원 지원

- 충족 여부
- 충족함

6.2 직원

6.2.1 직원 인사관리

대학은 대학의 사명과 교육목표 달성을 위하여 직원의 임용 관련규정을 갖추어 준수하고 있다.

□ 분석 결과

- 직원인사규정, 직원평정규정에 직원인사와 관련한 신규임용, 업무분장, 인사평가, 보상규정 등을 규정하고 있음
- 2016, 2017, 2018학년도 직원인사규정에 따라 고용직 1명, 계약직 30명 총 31명을 신규 채용함
- 2016, 2017, 2018학년도 직원평정규정에 따라 인사평가에 반영하여 15명이 승진함

□ 충족 여부

- 충족함

6.2.2 직원 역량 개발

대학은 직원의 직무역량 개발을 위한 행·재정적 지원 규정을 갖추어 준수하고 있다.

□ 분석 결과

- 교직원역량개발규정에 직원의 일반연수 지원 등에 관하여 규정함
- 직원평정규정의 교육및자기개발영역에 25점/100점을 배정하여 자기개발을 유도함
- 매년 연수관련 비용을 지원하고 있음
 - 2016학년도 연수관련 지원 연 146명, 36,793천원 지원
 - 2017학년도 연수관련 지원 연 87명, 18,329천원 지원
 - 2018학년도 연수관련 지원 연 69명, 7,696천원 지원
- 2016학년도부터 매년 행정직원 자기개발 경진대회를 실시하고 있음

□ 충족 여부

- 충족함

6.3 교·직원 처우 및 복지

6.3.1 교·직원 처우 및 복지

대학은 교직원에게 적절한 급여 및 복지 향상을 위한 행·재정적 지원 규정을 갖추어 준수하고 있다.

□ 분석 결과

- 매년 등록금 수입 대비 교원인건비 비율이 30%를 상회함
 - 2015학년도 등록금수입 대비 교원인건비 비율 40.5%
 - 2016학년도 등록금수입 대비 교원인건비 비율 42.2%
 - 2017학년도 등록금수입 대비 교원인건비 비율 44.3%
- 등록금 수입 대비 직원인건비 비율이 11%를 상회함
 - 2015학년도 등록금수입 대비 직원인건비 비율 18.0%
 - 2016학년도 등록금수입 대비 직원인건비 비율 18.5%
 - 2017학년도 등록금수입 대비 직원인건비 비율 19.3%
- 동의학원 정관, 직원인사규정, 교직원복무규정을 통해 교직원의 휴직 및 휴가에 대하여 명시하고 있음
- 재단산하 병원 의료비 감면, 스포츠센터할인등 다양한 후생복지제도를 실시하고 있음

□ 충족 여부

- 충족함

7. 재정 및 시설

7.1 재정계획 및 운영

7.1.1 연간 예산 수립 및 결산

대학은 구성원들의 의견을 반영하여 합리적인 절차에 따라 연간 예산을 수립하고 있으며, 연간 예산 수립 및 변경, 결산, 공시 등은 정해진 절차를 준수하고 있다.

□ 분석 결과

- 대학발전계획과 연계된 예산계획수립 및 편성절차가 마련, 운영되고 있음
 - 장단기 발전계획 실현을 위한 재정운영계획이 수립되고, 예산과의 연계성을

- 위해 부서별, 계열학과별 세부사업별 비용 산출근거를 제시하고 있음
 - 당해 연도 예산안 편성 후 대학평의회, 등록금심의위원회 등 법정위원회에서 자문 심의 후 예산을 배정하고 집행하고 있음
 - 대학 사명과 교육목표를 DIT Innovation 3.0 대학 발전계획과 연계된 재정운영계획을 수립하였음
 - 예산계획 수립 시 민주적 절차에 따라 대학 구성원의 의견을 반영하고 있음
 - 부서별 예산요구서 작성 요청과 예산편성규정에 따라 대학발전계획 추진을 위한 예산배정 조정을 거쳐 연간 예산안이 작성되고 있음
 - 대학평의회 자문 -> 등록금심의위원회 심의 의결 -> 법인이사회 승인 -> 홈페이지 공지
 - 대학의 예산수립절차에 대한 관련 법령을 준수하고 있음
 - 대학의 사명과 교육목표 달성에 부합된 예산계획 수립은 예산편성규정에 따라 합리적인 절차에 의해 편성되고 있음
 - 2015년~2017년 3개년 물가인상률(1.2%)의 1.5배인 1.8% 이하로 등록금 고려요소를 반영하여 등록금을 책정하는 등 등록금 산정 근거가 적정함
 - 연간 예산 및 예산 변경, 결산자료를 공개하고 있음
 - 연간 예산계획 및 변경은 최종적으로 법인이사회 승인 후 구성원들에게 공표 및 공유를 위해 대학정보공시와 대학 홈페이지를 통해 공시하고 있음
 - 결산은 매 학년도 종료 후 3개월 이내 1년간 공시하고 있음
 - 예산 수립과 집행, 결산을 상호 독립적으로 운영하고 있음
 - 예산편성과 집행은 사무분장규정 제13조 3항 및 동 규정 제17조에 따라 예산편성부서와 집행부서를 분리하여 각각 독립적으로 운영하고 있음
- 충족 여부
- 충족함

7.1.2 대학재정 확보

대학은 재원의 안정적 확보를 위해 다양한 방법으로 재정자원을 개발·활용하고, 일정 수준 이상의 교육비 환원율의 유지 및 제고를 위해 노력한다.

□ 분석 결과

○ 대학의 안정적 재원 확보를 위한 실적이 확인됨

- 등록금 수입 외 전입 및 기부금, 교육부대수입, 교육외수입 등 다양한 재원 확보를 통해 등록금 의존율을 낮추고 있음
- 최근 3년간(2015, 2016, 2017학년도 결산 기준) 등록금 의존율은 각 63.5%, 62.8%, 62.1%로 점차 낮아지고 있음
- 기부금, 발전기금 및 수익용기본재산 수익금 등 확보 실적이 확인됨

○ 등록금 이외의 재원 확보 계획이 마련되어 있음

- 대학발전계획의 지속적 추진을 위한 등록금 외 안정적 재원 확보 계획 마련됨
- 재원 확보 계획의 구체성 및 타당성이 확인되며, 대학평의원회 자문과 등록금심의위원회 및 법인이사회의 심의를 통해 이루어지도록 함

○ 교육비 환원율 기준을 충족함

- 대학 사명과 교육목표 달성을 위해 일정 수준의 교육비 환원율 유지 및 제고를 위해 노력하고 있음
- 2015학년도 145.4%, 2016학년도 139.9%, 2017학년도 147.3%로 적절한 수준(환원율 100% 이상)을 유지하고 있음

□ 충족 여부

○ 충족함

7.2 재정·회계 운영의 합리성과 투명성

7.2.1 재정·회계 운영의 적절성

대학은 대학의 사명과 교육목표 달성을 위한 재정·회계 규정 및 법규를 준수하여 효과적·효율적인 재정을 운용하고 이를 지속적으로 평가하고 개선하며, 감사제도를 운영하고 감사결과를 구성원에게 공개한다.

□ 분석 결과

- 대학의 예산 집행이 관련 법령에 따라 집행되는 등 대학예산통제시스템이 적절히 운영되고 있음
 - 예산의 집행과 통제가 직제규정, 위임전결규정, 예산편성규정 등에 따라 이루어지고 있음
 - 주기별 예산 대비 집행의 적절성에 대한 평가 및 결과 분석은 대학평의원회 자문 및 등록금심의위원회 심의를 통해 단계적으로 이루어짐
 - 집행 도중 사업계획 외 집행사항과 기타 예산을 초과하는 경우에 추가경정 예산을 편성하고 항, 목 수준에서는 예산 전용 절차를 거쳐 집행함
- 예산 대비 집행이 적절함
 - 부서별 예산집행 기안 서류 작성 시 예산 통제담당 부서장의 협조를 통해 사업관련성 여부 및 과다지출 사항을 검토함
 - 항, 목 수준에서 벗어난 사업계획 예산집행은 예산 전용 절차를 거쳐 집행이 가능하도록 함
 - 관 수준의 예산 집행 범위 초과로 인한 전용은 추경예산편성 절차를 통해 예산 수정 후 집행이 가능하도록 함
- 대학 적립금 및 이월금 관련 법령을 준수하고 있음
 - 사립학교법상 적립금 및 이월금에 관한 규정(동법 제32조의 2, 제33조의 3)에 따라 적립금과 이월금이 구분 관리되고 있음
 - 사학기관 재무회계규칙에 대한 특례규칙 제26조(적립금의 적립 및 사용)에 따라 적립금 적립사항은 자금예결산서의 지출항목에 자금지출로, 적립금 인출사항은 자금예결산서의 수입항목에 자금수입으로 계상되어 운영하고 있음
- 대학의 이월금 발생 사유가 타당하고 활용계획이 적절함
 - 사립학교법 제32조의3(이월금)에 따라 등록금심의위원회를 통해 교비회계 예산편성 집행에 있어 이월금의 최소화와 잉여금 발생 시 직접교육비에 지출할 것을 원칙으로 장학금, 연구학생경비, 도서구입 순으로 우선 편성하여 활용함

- 2015학년도 기준 교비회계 기타 이월금은 교비회계 총액 수입 중 비중이 0.3%, 2016, 2017학년도 기준 등록금회계 기타 이월금은 각 등록금회계 총액 수입 중 비중이 1.42%, 1.01%로 모두 해당연도 등록금회계 기타이월금 적정 규모 기준을 충족하였음

○ 재정운영 평가 체제가 마련되어 있음

- 예산편성규정, 내부감사규정에 의거 예산편성과 결산 및 내외부 감사를 통해 대학 재정운영의 효율성을 지속적으로 평가하는 체제를 마련하고 있음
- 대학 재정운영의 투명성을 확보하기 위해 법인업무감사 및 외부감사를 매년 정기적으로 실시하고, 결과를 대학홈페이지를 통해 공개하고 있음

○ 재정운영의 효율성에 대한 평가 개선 및 실적이 있음

- 법인감사 후 지적사항이 있는 경우 감사결과보고서가 하달되면 각 부서에 전달하여 감사시정보고서를 제출하도록 함
- 2016학년도, 2017학년도 내외부 감사결과 지적사항 없음

○ 연간 재정운영의 감사계획을 수립 운영하고 있음

- 사립학교법 제19조 4항에 따른 내부감사와 사립학교법 제31조 4항 및 동시행령 제14조를 근거로 외부회계기관에 감사를 의뢰하여 실시하고, 이를 법인 이사장 및 관할청에 보고한 후 대학홈페이지와 정보공시에 공개하고 있음
- 사립학교법 제19조(임원의 직무) 4항, 제31조(예산 및 결산의 제출) 4항, 5항 및 사학기관재무회계규칙 제41조(감사)의 규정에 따라 내외부감사를 실시하여 재무회계의 투명성 및 공정성을 제고하기 위해 학교법인으로부터 독립된 공인회계사 및 회계 법인의 외부감사를 시행하고 있음

○ 감사결과의 대학운영 반영 및 대내외적 공개

- 법인감사 후 지적사항이 있는 경우 감사결과보고서가 하달되면 각 부서에 전달하여 감사시정보고서를 제출하도록 함
- 사립학교법 제31조 5항 및 동 시행령 제14조 5항에 따라 매 학년도 종료 후 3개월 내 학교 감사 내외 감사보고서를 대학 홈페이지에 1년간 공개함

□ 충족 여부

○ 충족함

7.3 교육시설

7.3.1 교육시설의 확보 및 유지

대학은 학생, 교직원들이 효과적으로 학습·연구·업무수행을 할 수 있도록 충분한 교육시설을 확보하고, 대학의 모든 교육시설들을 구성원들이 안전하게 이용할 수 있도록 관리·유지·개선을 위한 규정을 갖추어 관리한다.

□ 분석 결과

- 대학설립운영 규정에 의한 교사면적 기준을 충족함
 - 입학정원과 재학생 기준으로 확보된 교사확보율은 2017년, 2018년 현황을 조사한 결과 모두 100%이상으로 설정된 기준 면적을 초과하고 있음
 - 대학 시설 관리, 유지, 개선을 위한 규정 및 지침을 마련하고 있음
 - 시설물관리규정을 포함한 각종 규정에 따라 교육 및 복지시설의 관리, 유지, 개선을 위하여 운영하고 있음
 - 관련 규정에 따른 교육 및 복지시설 관리 및 개선이 이루어짐
 - 교육 및 복지시설 관리 및 개선 실적(점검, 개보수)이 있음
 - 교육 및 복지시설 개선에 대한 재학생만족도조사, 학생간부 의견수렴 등 다양한 경로를 통해 수렴된 의견과 시설물관리위원회의 의견 사항을 종합 분석 검토하여 개선에 반영하고 있음
 - 교육 및 편의시설에 대한 안전관리가 체계적으로 이루어지고 있음
 - 실험실습 기자재 관리 규정을 마련하고 있으며, 동 지침을 준수하고 있음
 - 실험실습 기자재 관리를 위해 '실험실습기자재및재료관리지침'을 마련하고 있으며, 동 지침에 따라 실험실습 기자재를 체계적으로 관리하고 있음
 - 실험실습 기자재 및 재료의 관리, 유지, 개선, 폐기는 '실험실습기자재및재료관리지침'에 따라 시행하고 있음
 - 실험실습 기자재 관리 실적 및 적절성이 확인됨
 - 실습교육에 상시 활용 가능한 상태로 유지되도록 지속적으로 예산을 배정하여 유지, 보수, 개선하고 있음
 - 실습교육에 상시 활용 가능한 상태로 유지되도록 지속적으로 예산을 배정하여 유지, 보수, 개선하고 있음
 - 실험실습 기자재에 대한 관리는 외주업체와 계약하여 관리하고 있으며 연 1회(방학기간) 기자재 정기점검 실시하여 기자재 활용 가능 상태를 점검하고 있음
- 충족 여부
- 충족함

7.3.2 정보보안 체계

대학은 대학에서 발생하는 다양한 정보를 체계적으로 관리·보호·제공할 수 있는 체계를 갖추고, 정보보안 및 개인정보 보호 계획을 수립하여 시행하고 있다.

□ 분석 결과

- 개인정보 보호를 위한 규정을 마련하고 동 규정을 준수하고 있음
 - 개인정보보호법상 규정에 근거한 '개인정보보호규정'을 마련하고, 동 규정에 따라 개인정보보호 책임자 및 담당자, 부서별 책임자를 지정하고, 개인정보 내부관리계획, 개인정보처리방침 등의 정책을 수립하였으며, 연 2회 이상 개인정보보호 교육을 실시하는 등 관련 사항을 준수하고 있음
 - 개인정보보호법 제1장 '개인정보의 처리' 규정에 따라 대학의 개인정보보호 체계를 마련하고, 이에 따라 대학의 개인정보보호규정과 개인정보 내부관리 계획을 수립 운영하고 있음
- 정보보안 및 개인정보보호 수준진단 정책을 수립하고 실행하고 있음
 - 정보보안 및 개인정보보호 수준진단은 교육부 주관으로 관리되고 있으며, 교육부의 별도 수준진단 실시가 없는 경우 내부관리계획에 따라 자체적으로 행정안전부 개인정보보호 종합포털 사이트를 통해 자가진단을 실시함
 - 2016, 2017, 2018년 정보보안 및 개인정보 보호에 대한 수준진단을 주기적으로 실시하고 그 결과를 분석하여 평가함
- 학사관련 기록의 관리, 보관에 대한 안정성이 확인됨
 - 학사관련기록 관리는 보안업무규정 및 문서관리규정에 따라 주요 문서고를 제한구역으로 지정하여 관리함
 - 학사관리기록 보관은 문서관리규정에 따라 관리되며, 문서보존기간, 문서의 보안, 폐기절차가 명시되어 있음
 - 학사정보 보안시스템은 방화벽 침입방지시스템(IPS), 위협관리시스템(TMS), 보안정보관리 시스템, 웹 방화벽, 웹전송구간 암호화(SSL), 개인정보유출차단시스템, DB보안 시스템 등의 방법으로 외부 위협 요소를 차단하고 있음
 - 화재에 의한 자료 손실을 막기 위해 정보전산원의 개인정보데이터베이스자료는 대학 외부의 IDC 센터에서 백업하고 있으며, 교무부에서는 신입생명부(성적), 졸업대장, 졸업생학적부 및 중도탈락자 학적부를 자체 모빌렉에 보관하고 있음
 - 제증명서발급규정에 따라 증명서 신청 및 발급절차에 따른 보안체계를 구축하여 관리하고 있음

□ 충족 여부

- 충족함

제Ⅳ장 종합 및 논의

1. 종합

□ 대학의 사명과 책무

- 대학의 사명과 설립이념, 설립목적, 대학의 특성 등이 유기적인 연관성을 가지고 있으며 대학요람, 사명선언서, 대학 홈페이지 등을 통해 구성원들과 공유하고 있음
- 2015학년도부터 2018학년도까지 내·외부 환경분석을 통한 DIT Innovation 3.0을 발전계획으로 수립하여 이행하였고, DIT통합성과관리규정에 의거하여 매년 통합성과관리시스템을 통한 평가를 실시하여 대학운영 전반에 반영함
- 학교법인 동의학원 정관에 의거하여 5처 1단, 31개 계열(학과), 9개 학사학위 전 공심화과정, 8개 부속기관, 4개 부설기관, 기타 3개 사업단으로 구성되었으며, 규정류관리기본규정에 의거한 규정의 제·개정과 폐지 및 절차의 민주성과 합리성을 지키고 있음
- 중요한 정책 결정 등 업무에 대한 의사결정 시 법정위원회 및 주요위원회 회의를 통하여 자문 또는 심의의 과정을 준수하고 있음
- 교직원의 청렴한 윤리적 책임을 다하기 위하여 각종 규정을 제정하여 투명한 행·재정 경영을 위해 법인이사회 회의록과 법인감사 결과를 공개하고 있으며, DIT교직원사회봉사단, DIT학생사회봉사단을 조직하여 적극적인 인적·행정적·재정적 지원을 하고 있음
- 교육품질 개선을 위한 평가 시스템을 구축하여 부서별 역할분담을 하고 있으며 대내·외 결과를 공개하여 보완사항에 대해 지속적으로 개선하고 있음
- 고객만족위원회규정에 의거하여 학생, 교원, 직원, 산업체 등의 고객만족도 조사 및 교육을 실시하고 있으며, 개선 계획서 작성을 통해 개선 결과를 도출함

□ 교육과정

- 교육과정 개발 및 운영 규정을 갖추고 있고, 학사지원 전산시스템과 행정부서의 행정적 예산 지원을 하고 있으며 교육과정개발위원회와 교육과정심의위원회 활동을 통해 교육과정개발 절차와 결과에 대한 심의와 환류를 실시하고 있음
- 산업체 현장의 요구수준에 부합하는 교육목표 제시와 학습목표에 따른 성취수준을 구체적으로 제시하고 있으며, 교육과정편성규정에 의거하여 전공별 실습/이론 교과목을 실시하였으며, 학기당 전공 교과목의 강좌당 학생 수는 매 학기당 평균 33명 이하로 유지하고 있음

- 학생 1인당 실험실습비는 매년 기준을 충족함
 - 능력있는 전문인 양성을 위해 직업기초 및 소양과목 등을 개설하고 대학 사명과 교육목표 부합여부를 교양교육과정심의위원회에서 지속적으로 점검하고 있으며, 학생의 학습성과 달성을 지원하기 위해 기초학습능력 향상 교육을 제공하고 있음
- 학사관리 및 교수학습 지원
- 교무위원회를 통해 입학정책에 대한 학과 의견수렴과 입학전형관리위원회 및 입학공정관리대책위원회를 통한 입학 정책이 수립되며, 입학공정관리대책위원회를 통해 신입생 모집 결과에 대한 공정성과 투명성을 자체 감사로 관리하고 있음
 - 학사관리규정은 의견수렴 등의 절차를 통해 제·개정 후 대학 홈페이지에 공지하며, 출석관리시스템, 휴강 및 보강 관리 시스템 및 수업시간 준수 관련 점검 시스템을 통한 교원의 수업활동과 학생의 수업 참여를 관리하고 평가하고 있음
 - 대학의 재학생 충원율은 매년 기준을 충족하고 있음
 - 교과목운영계획서(강의계획서)에 해당 강좌 학습목표 및 성취 수준을 명확히 명시하고 직무능력성취도 평가시스템 구축을 통한 직무 수준을 평가할 수 있는 시스템을 구축하고 있으며, NCS교육품질위원회를 통해 학업성취도 평가체제를 지속적으로 평가하고 개선함
 - DIT교수학습개발센터운영규정에 의거하여 교수학습개발센터의 조직을 갖추어 행·재정적 지원을 하고 있으며, 운영의 적절성 및 만족도를 매년 평가를 실시하여 차기연도 운영에 환류하여 개선하고 있음
- 산학협력 및 평생교육
- 정부·부산광역시·협력기관·유관기관·산업체·교내 행정부서와 유기적 연계를 통해 산학협력 지원체제를 구축하여 운영하고 있으며, 연간 산학협력활동 운영 성과에 대해 정성·정량 평가를 실시하고 개선사항을 차기연도 사업계획 수립 시 반영함
 - 학생의 취·창업을 지원하기 위하여 취업지원규정·취업지원단운영규정 및 창업교육센터규정에 의거하여 취업지원센터와 창업교육센터를 운영하고 있으며, 만족도 조사와 결과 분석을 통해 운영을 평가하고 개선하고 있음
 - 공공DB연계 취업률은 2016년 12월 69.9%, 2017년 12월 69.8%, 2018년 12월 67.9%로 기준을 충족함

- 현장실습규정에 의거하여 현장실습을 운영하고 있으며 현장실습 전담지원 조직으로 산합협력단 내 현장실습지원센터 및 학교기업부가 산학연계를 통해 현장실습 활동을 종합적으로 관리하며, 학생들의 현장실습일지 분석과 만족도 조사를 통해 운영을 개선함
- 평생교육원운영규정·디지털평생학습원운영규정에 의거하여 평생교육원, 디지털평생학습원을 조직하여 평생교육을 지원하고 있으며, 평생교육사 자격증을 소지한 전담직원이 배치되어 효율적으로 운영되고 있음. 교육만족도 평가 및 분석과 평생교육원운영위원회에서 프로그램 개선회의를 매학기 실시하여 결과를 평가하고 개선함

□ 학생

- 학생 활동을 지원하기 위해 학칙에 근거 규정을 두고 학생자치회 회칙·학생단체(동아리) 활동에 관한 규정과 학생행사안전관리규정을 통해 학생 행사에서 학생의 안전을 확보하고 있으며, 학생복지부 중심으로 학생활동을 지원하고 있음
- DIT교수학습개발센터운영규정과 취업지원규정에 의거하여 학생 상담관련 규정을 준수하고 전문상담사 자격을 소지한 인력과 행정적 지원을 통해 상담 지원체제가 체계적으로 이루어져 있으며, 연도별 평가를 통해 지속적인 개선을 실시하고 있음
- 학생복지와 관련한 의견수렴 체계를 갖추고 있으며, 총장과의 대화·학생간부 연수·학생생활관 설문조사를 통해 다양한 방법으로 의견수렴을 실시하고 있음. 대학의 학생복지는 학생지원서비스 운영 계획에 의거하여 학생회 활동·장학금 운영·학생복지 지원·학생의 건강 및 안전관리·장애학생 지원 등을 하고 있음
- 대학 도서관은 정사서 자격증을 소지한 전문인력을 배치하고, 도서관 이용만족도 조사 분석 등을 통해 운영계획을 수립하고 실천하며 실적 보고서를 바탕으로 개선 실적을 도출함
- 장애학생 및 다문화가족 학생지원을 학생지원서비스 운영계획을 통해 수립하고 있으며, 홈페이지, 안내책자 등에 정보를 제공하고 있음. 장애학생 및 다문화가족 학생에게 장학금 지원과 도우미 지원 등 각종 프로그램을 제공하며 장애학생지원위원회, 장애학생지원센터 운영에 관한 사항을 규정화하여 학기별 지원회의를 하고 있음

□ 교·직원

- 교원임용에 관한 모든 사항을 학교법인동의학원정관, 교원인사규정에 명시하여 공개하고 있으며, 공정성과 투명성 보장을 위한 교원인사위원회와 정년보장심사위원회를 구성하여 교원임용에 관한 사항을 진행하고 있음
- 전임교원 확보율은 재학생 수 및 편제정원 중 재학생 수 기준으로 2016년 59.5%, 2017년 61.4%, 2018년 62.0%로 정량기준 50%를 상회함
- 연구장려금규정, 교직원역량개발규정, 교원업적평가규정에 의거하여 교원의 연구를 장려하고 있으며, 행정적·재정적 지원을 하고 있음
- 교직원역량개발규정에 의거하여 산업체 연수, 연구년, 파견 등 다양한 프로그램을 제공하고 있음
- 직원인사규정 및 직원평정규정에 의거하여 합리적인 직원 인사를 실시하고 있음
- 교직원역량개발규정, 직원복무규정, 직원평정규정에 의거하여 다양한 교육기회를 통한 전문성을 확보하고 있음
- 직원복무규정, 직원인사규정 등의 교직원 후생복지에 관한 사항을 전자규정집에 공지하고 있으며 각종 사회보험 가입 및 복무규정에 따른 휴직 및 휴가 제도를 운영하고 있으며, 정부시책의 변화에 따라 적용하고 있음

□ 재정 및 시설

- 행정부서, 계열 및 학과의 세부사업별 비용 산출근거를 제출받아 예산안을 편성하고 대학평의원회와 등록금심의위원회 등 법정위원회에서 자문·심의하여 예산을 배정하고 집행하고 있음. 연간 예산계획 및 변경은 최종적으로 법인이사회 승인 후 구성원들에게 공표 및 공유를 위해 대학정보공시와 대학 홈페이지에 매 학년도 개시 5일 전, 결산은 매 학년도 종료 후 3개월 이내 예·결산을 1년 동안 공시함
- 등록금 수입 외 전입 및 기부금, 교육부대수입, 교육 외 수입 등 다양한 재원 확보를 통해 등록금 의존율을 낮추고 있음. 교육비 환원율은 2015학년도 결산기준 145.4%, 2016학년도 결산기준 139.0%, 2017학년도 결산기준 147.3%로 교육비 환원율이 등록금 수입 이상으로 환원되고 있음
- 예산 통제와 전용, 적립금과 이월금은 관련 규정과 법령을 준수하고 있음. 사립학교법, 사학기관재무회계규칙에 의거하여 내·외부 감사를 실시하며 투명성을 위해 학교법인으로부터 독립된 공인회계사 및 회계 법인의 외부감사를 시행하고, 감사 결과를 대학 홈페이지에 1년 간 공개하고 있음

- 입학정원과 재학생 기준으로 확보된 교사확보율은 2017년과 2018년 모두 100% 이상으로 기준 면적을 초과하고 있으며, 시설물관리규정에 의거하여 대학 내 교육 및 복지 시설을 지속적으로 유지·보수하여 관리하고 있음
- 개인정보보호법에 의거하여 개인정보보호 체계는 대학 내 개인정보보호규정 및 개인정보 내부관리계획에 따라 구성하여 운영하고 있으며, 정보보안 및 개인정보보호 수준진단을 주기적으로 실시하여 그 결과를 분석하고 평가하고 있음

2. 논의

- 동의과학대학교 자체평가 결과 고등직업교육평가인증원 인증 기준 7(대학의 사명과 책무, 교육과정, 학사관리 및 교수학습 지원, 산학협력 및 평생교육, 학생, 교·직원, 재정 및 시설)개를 모두 충족하고 있음
- 도서관 환경이 학습 수요자 맞춤형으로 개선, 직원역량개발 운영으로 인한 대학 직원 역량 향상 기대, 다수 국고지원사업을 통한 산학협력활동의 다양화는 우수 사례로 발견됨
- 대학 교육품질 개선을 위한 대학 차원의 자체평가 관리 시스템의 지속적 개선, 장애인 지원 정책 개선을 통한 장애인 시설 개선, 대학 중장기 발전계획에 따른 성과평가 시스템 개선은 앞으로 보완해 나가야 할 부분임